

www.ine.gov.ve/ Nº 2 - Año 2004

www.ine.gov.ve/

www.ine.gov.ve/www.ine.gov.ve/www.ine.gov.ve/www.ine.gov.ve

REPORTE SOCIAL

1er Semestre 1997 - 2do Semestre 2003



REPORTE SOCIAL

Nº 2 - Año 2004

www.ine.gov.ve

Presentación

El Reporte Social, es un boletín preparado por la Dirección de Estadísticas Sociales y Ambientales (DESA) del Instituto Nacional de Estadísticas (INE). Es una publicación Semestral que recoge aspectos de Nivel de Vida, teniendo como base los datos aportados por la Encuesta de Hogares por Muestreo y la información estadística elaborada por los distintos programas de la DESA.



Desarrollo Humano, Nivel de Vida, Pobreza y Desigualdad

Desarrollo Humano

El Desarrollo Humano es un proceso de ampliación de las opciones de la gente, aumentando sus capacidades para vivir la vida que desean y valoran. El Índice de Desarrollo Humano (IDH) es una medida sinóptica de los adelantos de los países en tres aspectos básicos del Desarrollo Humano: Conocimientos, medidos como una combinación de la tasa de alfabetización de adultos y la matrícula de educación primaria, secundaria y terciaria; Vida larga y saludable, medida por la esperanza de vida al nacer; Nivel de vida decoroso, medido por el Producto Interno Bruto (PIB) per cápita.

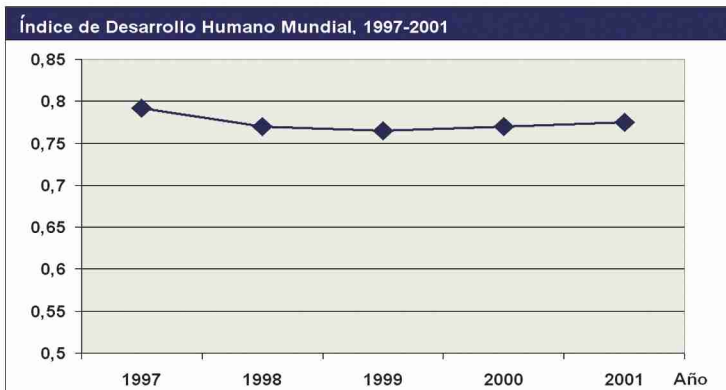
IDH Mundial:

EL IDH mundial, calculado por el programa de las Naciones Unidas para el Desarrollo, con sede en Nueva York, es un indicador de rango que ubica al Desarrollo Humano de Venezuela dentro del contexto de todas las naciones.

Si se consideran los informes sobre Desarrollo Humano de los años 2000, 2001, 2002 y 2003; que hacen referencia a los índices calculados para los años 1998, 1999, 2000 y 2001; el desarrollo humano en Venezuela se ha mantenido en la escala de Desarrollo Humano Medio, ubicando al país en posiciones que oscilan entre el lugar 61 y 69, en el contexto de los 175 países que aparecen en el ordenamiento del PNUD.

Índice de Desarrollo Humano	1997	1998	1999	2000	2001	2002	2003
Mundial (**)	0,7920	0,7700	0,7650	0,7700	0,7750	-	-

Fuente PNUD



Fuente PNUD

IDH Nacional:

El IDH nacional, es calculado por el programa de Indicadores de Nivel de Vida de la DESA-INE, con la finalidad de tener un indicador que refleje el estado del Desarrollo Humano en el contexto de los estados venezolanos.

Las discrepancias del Índice Nacional para Venezuela y el Índice Mundial, se originan en el cálculo de la componente ingreso, ya que para el índice nacional, dicha componente, si bien es expresada en dólares ppa, su cálculo se realiza tomando como referente el Ingreso Nacional Disponible, en lugar del Producto Interno Bruto, la razón de la sustitución es la imposibilidad de contar con PIB estatales.

Evolución del Índice de Desarrollo Humano en Venezuela, 1997 - 2004

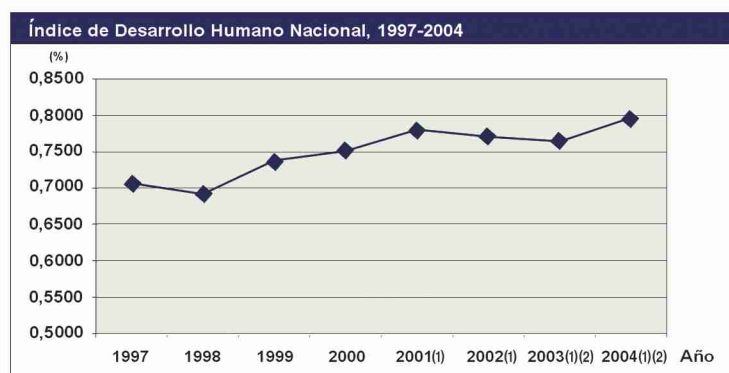
Año	Esperanza de Vida	Componente Esperanza de Vida	Tasa Alfabetismo	Tasa Matrícula Combinada	Componente Logro Educativo	Ingreso \$ppa	Componente Ingreso \$ppa	I.D.H
1997	72,57	0,7928	90,90	61,63	0,8114	2.858	0,5126	0,7056
1998	72,80	0,7967	90,90	60,12	0,8064	2.647	0,4720	0,6917
1999	72,94	0,7990	90,90	63,38	0,8173	3.284	0,5947	0,7370
2000	73,34	0,8057	90,90	64,12	0,8197	3.457	0,6282	0,7512
2001(P)	73,53	0,8088	93,60	67,25	0,8482	3.735	0,6818	0,7796
2002(P)	73,72	0,8120	93,60	69,06	0,8542	3.544	0,6449	0,7704
2003(P)a/	72,98	0,7997	93,60	70,61	0,8594	3.495	0,6355	0,7648
2004(P)a/	73,18	0,8030	95,00	72,60	0,8753	3.924	0,7183	0,7989

Fuente: - Índice y Entorno del Desarrollo Humano en Venezuela 2002/ INE

Nota: - (P): Cifras Preliminares

- a/ : El indicador Esperanza de Vida hasta el 2002 se cálculo con proyecciones de población basadas en el censo 90; a partir del 2003 se cálculo con proyecciones basadas en el 2001
- La tasa de alfabetismo calculada según Censo 2001 es de 93,60 y para el 2004 se estima en 95,00

Proceso: Cálculos propios. Unidad de Indicadores de Condiciones de Vida - Dirección de Estadísticas Sociales, Demográficas y Ambientales - INE.



Fuente INE / (1) Preliminares / (2) Contiene Esperanza de Vida ajustada por Censo 2001

La serie del IDH nacional muestran los valores calculados de los años 1997 a 2000 y los estimados para 2001 a 2004.

NOTA: Desde el año 2000, la componente "Ingreso Estatal" se obtiene mediante un modelo que toma como base el IPC del Área Metropolitana de Caracas, para sustituir la carencia de información regional o estatal utilizada en el cálculo de los índices para, 1998 y 1999.

IDH por entidades

El IDH estatal para los años 1999 y 2000 es calculado con base en los datos observados para sus distintas componentes. Para los años 2001 y 2002, se presentan estimaciones realizadas mediante modelos de series de tiempo.

Índice de Desarrollo Humano y sus componentes, según entidad federal, 1999

Entidad Federal	Esperanza de Vida (EdV) 1999	Componente Esperanza de Vida (CEDV)	Tasa Alfabetismo 1990	Tasa Matricula Combinada 1999	Componente Logro Educativo (CLE)	PPA (\$)	Componente Ingreso PPA 1999	IDH 1999
Desarrollo Humano Alto								
1 Distrito Federal	73,90	0,8150	96,88	71,91	0,8856	5.102	0,9455	0,8820
2 Miranda	73,22	0,8037	95,44	51,24	0,8071	5.131	0,9511	0,8539
Desarrollo Humano Mediano								
Desarrollo Humano Mediano Alto								
3 Nueva Esparta	72,98	0,7997	91,03	64,19	0,8208	3.962	0,7255	0,7820
4 Aragua	72,73	0,7955	94,49	66,04	0,8501	3.687	0,6725	0,7727
5 Bolívar	71,50	0,7750	93,37	58,54	0,8176	3.815	0,6971	0,7632
6 Anzoátegui	71,23	0,7705	90,75	66,79	0,8276	3.757	0,6861	0,7614
7 Carabobo	71,34	0,7723	94,56	57,46	0,8219	3.671	0,6694	0,7545
Venezuela	72,94	0,7990	90,90	63,38	0,8173	3.284	0,5947	0,7370
8 Zulia	70,40	0,7567	90,17	62,57	0,8097	3.383	0,6138	0,7267
9 Lara	71,95	0,7825	87,97	65,75	0,8056	3.084	0,5562	0,7148
Desarrollo Humano Mediano Medio								
10 Falcón	70,97	0,7662	88,30	67,06	0,8122	2.837	0,5086	0,6956
11 Táchira	69,26	0,7377	90,05	66,31	0,8214	2.775	0,4967	0,6852
12 Mérida	70,44	0,7573	86,82	66,55	0,8006	2.759	0,4935	0,6838
13 Monagas	70,06	0,7510	88,22	71,39	0,8261	2.588	0,4606	0,6792
14 Cojedes	67,74	0,7123	86,30	61,09	0,7790	2.933	0,5270	0,6728
15 Yaracuy	69,15	0,7358	86,42	58,58	0,7714	2.498	0,4432	0,6501
16 Sucre	69,18	0,7363	84,17	70,92	0,7975	2.359	0,4164	0,6501
17 Barinas	67,96	0,7160	84,89	68,94	0,7957	2.416	0,4274	0,6464
18 Guárico	70,55	0,7592	85,84	62,33	0,7800	2.148	0,3758	0,6383
19 Trujillo	69,01	0,7335	82,12	69,93	0,7806	2.221	0,3897	0,6346
20 Portuguesa	69,73	0,7455	83,43	52,26	0,7304	2.196	0,3850	0,6203
Desarrollo Humano Mediano Bajo								
21 Apure	67,98	0,7163	81,01	57,41	0,7314	1.966	0,3406	0,5961
22 Amazonas	64,88	0,6647	82,98	62,10	0,7602	1.833	0,3149	0,5799
23 Delta Amacuro	64,02	0,6503	74,72	56,87	0,6877	1.936	0,3348	0,5576

Fuente: - Encuesta de hogares por muestreo (EHM).

- Cuentas Nacionales. Banco Central de Venezuela (B.C.V)

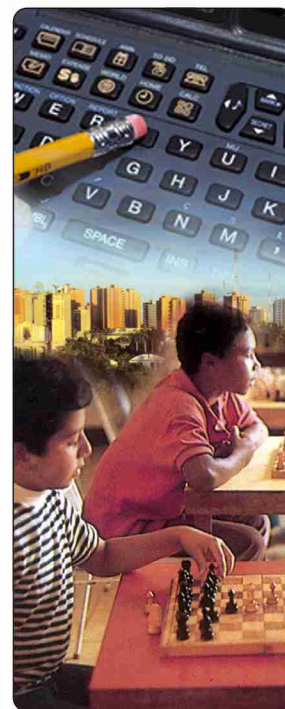
- Ministerio de Educación (ME)

- Anuario Estadístico de Venezuela 1999 (O.C.E.I).

Nota: - El Componente Ingreso \$PPA no incluye servicio doméstico.

Proceso: - Cálculos propios. Unidad de Indicadores de Condiciones de Vida

- Dirección de Estadísticas Sociales, Demográficas y Ambientales - INE.



Índice de Desarrollo Humano y sus componentes, según entidad federal, 2000

Entidad Federal	Esperanza de Vida (EdV) 2000	Componente Esperanza de Vida (CEDV)	Tasa Alfabetismo 1990	Tasa Matricula Combinada 2000	Componente Logro Educativo (CLE)	PPA (\$)	Componente Ingreso PPA 2000	IDH 2000
Desarrollo Humano Alto								
1 Distrito Federal	74,19	0,8198	96,88	77,44	0,9040	5.173	0,9591	0,8943
2 Miranda	73,65	0,8108	95,44	51,45	0,8078	4.960	0,9180	0,8455
Desarrollo Humano Mediano								
Desarrollo Humano Mediano Alto								
3 Carabobo	71,82	0,7803	94,56	60,67	0,8326	3.982	0,7294	0,7808
4 Nueva Esparta	73,42	0,8070	91,03	64,40	0,8215	3.841	0,7023	0,7769
5 Aragua	73,17	0,8028	94,49	61,85	0,8361	3.784	0,6912	0,7767
6 Bolívar	71,97	0,7828	93,37	61,93	0,8289	3.707	0,6764	0,7627
Venezuela	73,34	0,8057	90,90	64,12	0,8197	3.457	0,6282	0,7512
7 Anzoátegui	71,71	0,7785	90,75	70,62	0,8404	3.290	0,5960	0,7383
8 Zulia	70,89	0,7648	90,17	61,75	0,8070	3.497	0,6358	0,7359
9 Lara	72,41	0,7902	87,97	65,98	0,8064	2.892	0,5192	0,7053
10 Falcón	71,45	0,7742	88,30	69,20	0,8193	2.876	0,5161	0,7032
Desarrollo Humano Mediano Medio								
11 Mérida	70,93	0,7655	86,82	68,58	0,8074	2.868	0,5145	0,6958
12 Táchira	69,79	0,7465	90,05	68,73	0,8294	2.821	0,5056	0,6938
13 Cojedes	68,30	0,7217	86,30	60,57	0,7772	3.093	0,5580	0,6856
14 Monagas	70,57	0,7595	88,22	76,16	0,8420	2.239	0,3933	0,6649
15 Yaracuy	69,68	0,7447	86,42	60,86	0,7790	2.454	0,4347	0,6528
16 Sucre	69,71	0,7452	84,17	64,81	0,7772	2.406	0,4255	0,6493
17 Portuguesa	70,25	0,7542	83,43	56,18	0,7435	2.351	0,4149	0,6375
18 Trujillo	69,54	0,7423	82,12	70,91	0,7838	2.070	0,3607	0,6289
19 Apure	68,54	0,7257	81,01	57,54	0,7319	2.392	0,4227	0,6267
20 Guárico	71,04	0,7673	85,84	60,70	0,7746	1.869	0,3219	0,6213
21 Barinas	68,52	0,7253	84,89	71,20	0,8033	1.795	0,3077	0,6121
Desarrollo Humano Mediano Bajo								
22 Amazonas	65,51	0,6752	82,98	65,18	0,7705	1.318	0,2155	0,5537
23 Delta Amacuro	64,67	0,6612	74,72	58,00	0,6915	1.735	0,2960	0,5495

Fuente: - Encuesta de hogares por muestreo (EHM).

- Cuentas Nacionales. Banco Central de Venezuela (B.C.V)

- Ministerio de Educación (MECD)

- Anuario Estadístico de Venezuela 2000 (INE).

Nota: - El Componente Ingreso \$PPA no incluye servicio doméstico.

Proceso: - Cálculos propios. Unidad de Indicadores de Condiciones de Vida

- Dirección de Estadísticas Sociales, Demográficas y Ambientales

Índice de Desarrollo Humano y sus componentes según entidad federal, 2001

Entidad Federal	Esperanza de Vida (EdV) 2001	Componente Esperanza de Vida (CEdV)	Tasa Alfabetismo Censo 2001	Tasa Matricula Combinada 2001	Componente Logro Educativo (CLE)	PPA (\$) 2001	Componente Ingreso \$PPA	IDH 2001
Desarrollo Humano Alto								
1 Miranda	73,84	0,8140	96,70	56,00	0,8313	4,723	0,8723	0,8392
2 Distrito Federal	74,38	0,8230	97,70	79,51	0,9164	4,157	0,7632	0,8342
Desarrollo Humano Mediano								
Desarrollo Humano Mediano Alto								
3 Nueva Esparta	73,61	0,8102	95,30	65,03	0,8521	3,986	0,7302	0,7975
4 Carabobo	72,01	0,7835	96,20	60,67	0,8436	4,051	0,7426	0,7899
5 Aragua	73,36	0,8060	96,60	67,98	0,8699	3,786	0,6917	0,7892
6 Bolívar	72,16	0,7860	95,30	62,12	0,8424	3,934	0,7201	0,7829
Venezuela	73,53	0,8088	93,60	67,25	0,8482	3,735	0,6817	0,7796
7 Anzoátegui	71,90	0,7817	94,60	71,07	0,8676	3,677	0,6707	0,7733
8 Zulia	71,08	0,7680	91,80	64,59	0,8273	3,761	0,6868	0,7607
9 Lara	72,60	0,7933	91,90	68,08	0,8396	3,557	0,6474	0,7601
10 Falcón	71,64	0,7773	92,70	70,84	0,8541	3,224	0,5831	0,7382
11 Táchira	69,98	0,7497	93,10	71,06	0,8575	3,276	0,5933	0,7335
12 Monagas	70,76	0,7627	93,20	79,02	0,8847	2,996	0,5393	0,7289
13 Mérida	71,12	0,7687	90,70	68,81	0,8340	3,156	0,5702	0,7243
14 Guárico	71,23	0,7705	89,80	65,71	0,8177	3,107	0,5607	0,7163
Desarrollo Humano Mediano Medio								
15 Cojedes	68,49	0,7248	91,50	62,38	0,8179	3,028	0,5454	0,6961
16 Yaracuy	69,87	0,7478	90,90	61,29	0,8103	2,882	0,5173	0,6918
17 Barinas	68,71	0,7285	89,20	73,27	0,8389	2,720	0,4861	0,6845
18 Sucre	69,90	0,7483	89,40	65,71	0,8150	2,606	0,4640	0,6758
19 Portuguesa	70,44	0,7573	88,80	57,25	0,7828	2,658	0,4740	0,6714
20 Trujillo	69,73	0,7455	88,10	72,23	0,8281	2,276	0,4004	0,6580
21 Amazonas	65,70	0,6783	93,40	69,72	0,8551	2,242	0,3938	0,6424
22 Apure	68,73	0,7288	87,10	57,62	0,7727	2,367	0,4178	0,6398
23 Delta Amacuro	64,86	0,6643	93,00	59,06	0,8169	1,909	0,3296	0,6036

Fuente: - Encuesta de hogares por muestreo (EHM).

- Cuentas Nacionales. Banco Central de Venezuela (B.C.V.)

- Ministerio de Educación (MECD)

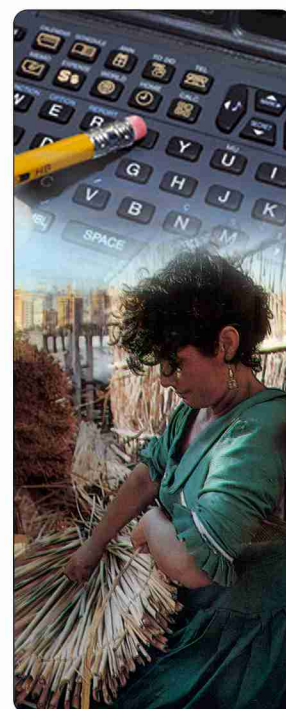
- Anuario Estadístico de Venezuela 2001 (INE).

Nota: -(*)Cifras preliminares

- El Componente Ingreso \$PPA no incluye servicio doméstico.

Proceso: - Cálculos propios. Programa Indicadores de Condiciones de Vida

- Dirección de Estadísticas Sociales, Demográficas y Ambientales



Índice de Desarrollo Humano y sus componentes según entidad federal, 2002

Entidad Federal	Esperanza de Vida (EdV) 2001	Componente Esperanza de Vida (CEdV)	Tasa Alfabetismo Censo 2001	Tasa Matricula Combinada 2002	Componente Logro Educativo (CLE)	PPA (\$) 2002	Componente Ingreso \$PPA	IDH 2002
Desarrollo Humano Alto								
1 Distrito Federal	75,17	0,8362	97,70	83,62	0,9301	3,945	0,7222	0,8295
2 Miranda	74,02	0,8170	96,70	56,30	0,8323	4,481	0,8257	0,8250
Desarrollo Humano Mediano								
Desarrollo Humano Mediano Alto								
3 Nueva Esparta	73,90	0,8150	95,30	66,61	0,8574	3,782	0,6909	0,7878
4 Aragua	73,66	0,8110	96,50	69,19	0,8740	3,593	0,6543	0,7798
5 Carabobo	72,35	0,7892	96,20	61,68	0,8469	3,843	0,7027	0,7796
6 Bolívar	72,47	0,7912	95,30	63,28	0,8463	3,733	0,6813	0,7729
Venezuela	73,72	0,8120	93,60	69,06	0,8542	3,544	0,6449	0,7704
7 Anzoátegui	72,18	0,7863	94,60	72,76	0,8732	3,489	0,6344	0,7646
8 Lara	72,78	0,7963	91,90	72,28	0,8536	3,375	0,6123	0,7541
9 Zulia	71,27	0,7712	91,80	66,84	0,8348	3,569	0,6497	0,7519
10 Falcón	72,01	0,7835	92,70	72,08	0,8583	3,059	0,5513	0,7310
11 Táchira	70,17	0,7528	93,10	73,85	0,8668	3,109	0,5610	0,7269
12 Monagas	70,95	0,7658	93,20	83,35	0,8992	2,843	0,5098	0,7249
13 Mérida	71,31	0,7718	90,70	69,03	0,8348	2,995	0,5391	0,7152
14 Guárico	71,42	0,7737	89,80	66,04	0,8188	2,948	0,5301	0,7075
Desarrollo Humano Mediano Medio								
15 Cojedes	68,87	0,7312	91,50	63,20	0,8207	2,873	0,5155	0,6891
16 Yaracuy	70,06	0,7510	90,90	61,73	0,8118	2,735	0,4888	0,6839
17 Barinas	69,14	0,7357	89,20	76,49	0,8496	2,581	0,4592	0,6815
18 Sucre	70,09	0,7515	89,40	68,19	0,8233	2,473	0,4383	0,6710
19 Portuguesa	70,63	0,7605	88,80	58,02	0,7854	2,522	0,4478	0,6646
20 Trujillo	69,92	0,7487	88,10	74,37	0,8352	2,160	0,3779	0,6539
21 Amazonas	66,05	0,6842	93,40	72,77	0,8652	2,127	0,3717	0,6404
22 Apure	69,04	0,7340	87,10	58,51	0,7757	2,246	0,3945	0,6347
Desarrollo Humano Mediano Bajo								
23 Delta Amacuro	65,16	0,6693	93,00	59,09	0,8170	1,811	0,3108	0,5990

Fuente: - Encuesta de hogares por muestreo (EHM).

- Cuentas Nacionales. Banco Central de Venezuela (B.C.V.)

- Ministerio de Educación (MECD)

- Anuario Estadístico de Venezuela 2002 (INE).

Nota: -(*)Cifras preliminares

- El Componente Ingreso \$PPA no incluye servicio doméstico.

Proceso: - Cálculos propios. Programa Indicadores de Condiciones de Vida

- Dirección de Estadísticas Sociales, Demográficas y Ambientales

REPORTER SOCIAL

Nº 2 - Año 2004

www.inecve.org

Nivel de Vida:

El Índice Estatal de Nivel de Vida, es un indicador sintético, que proporciona información sobre magnitudes asociadas a determinados aspectos de Condiciones de Vida, en un momento determinado y en una entidad geográfica específica (Estado). La medición, da cuenta de aspectos cuantificables de "Condiciones de Vida" pero, no cubre todas las dimensiones imaginables, objetivas y subjetivas, que pueden asociarse a ese concepto y a sus implicaciones en términos del Bienestar. El Índice, da preferencia a dimensiones, que son generalmente aceptadas en lo económico y en lo social, como referentes a Nivel de Vida.

En este Reporte, se presenta el indicador para el Año 2002 y una clasificación homogénea de entidades que toma en cuenta los valores observados para cada una de las componentes del índice.

Los valores del Índice se interpretan acorde con la siguiente escala:

NIVEL	VALOR
Bajo	< 0,5
Mediano Bajo	0,5 - 0,59
Mediano	0,6 - 0,69
Mediano Alto	0,7 - 0,79
Alto	≥ 0,8

Índice Estatal de Nivel de Vida (I.E.N.V.), período 2002

Promedio Geométrico de Componentes							
Componente Supervivencia Infantil (C.Si) = (Supervivencia Infantil / 1000)							
Componente Acceso a Saneamiento (C.As) = (% Población con Acceso a Saneamiento / 100)				→ Cloacas y Cloacas o Pozo- Censo 2001			
Componente Acceso a Acueducto (C.Aa) = (% Población con Acceso a Acueducto / 100)				→ Acueducto - Censo 2001			
Componente Educativa (Cedu) = (Tasa Matricula Combinada / 100)							
Componente Ingreso (Ci) = (Porcentaje Personas provenientes de Hogares que superan la Canasta Básica Regional (CBR)/100							
Componente Empleo (Ce) = Tasa de Ocupación / 100							
Índice de Estatal de Nivel de Vida (I.E.N.V.)= Raíz sexta (C.Si * C.As * C.Aa * Cedu * Ci * Ce)							
Entidad Federal	Componente Supervivencia Infantil (C.Si)	Componente Acceso a Saneamiento Cloacas o Pozo (C.As)	Componente Acceso a Acueducto (C.Aa)	Componente Educativa (Cedu)	Componente Ingreso (Ci)	Componente Empleo (Ce)	Índice Estatal de Nivel de Vida Cloacas o Pozo (I.E.N.V.)
Distrito Capital	0,9834	0,9871	0,9777	0,5735	0,7478	0,8420	0,8365
Amazonas	0,9644	0,7707	0,7818	0,6420	0,4490	0,8648	0,7247
Anzoátegui	0,9781	0,8485	0,8332	0,6108	0,6386	0,7980	0,7741
Apure	0,9649	0,5906	0,6173	0,6121	0,3773	0,8558	0,6412
Aragua	0,9790	0,9571	0,8498	0,6140	0,5361	0,8737	0,7822
Barinas	0,9694	0,7639	0,7341	0,6150	0,3237	0,7929	0,6641
Bolívar	0,9783	0,8523	0,8871	0,6238	0,5022	0,8046	0,7558
Carabobo	0,9783	0,9398	0,8836	0,5969	0,5223	0,8631	0,7761
Cojedes	0,9692	0,8391	0,8504	0,6072	0,4400	0,8159	0,7295
Delta Amacuro	0,9595	0,7219	0,6319	0,6111	0,4836	0,8660	0,6943
Falcón	0,9770	0,7928	0,8268	0,6130	0,4492	0,8301	0,7260
Guárico	0,9777	0,7633	0,7582	0,6108	0,3943	0,8171	0,6936
Lara	0,9787	0,7542	0,8030	0,5677	0,3948	0,8444	0,6944
Mérida	0,9767	0,8453	0,8888	0,6106	0,4909	0,9390	0,7688
Miranda	0,9800	0,9312	0,9222	0,5674	0,6732	0,8755	0,8095
Monagas	0,9747	0,8351	0,8027	0,6021	0,5104	0,8216	0,7406
Nueva Esparta	0,9798	0,9195	0,9113	0,6134	0,5811	0,8306	0,7900
Portuguesa	0,9746	0,7239	0,8196	0,5820	0,4010	0,8740	0,7003
Sucre	0,9746	0,7753	0,8515	0,6257	0,3203	0,8560	0,6926
Táchira	0,9746	0,9100	0,9159	0,5999	0,4374	0,8695	0,7551
Trujillo	0,9731	0,7753	0,8414	0,6177	0,4171	0,8333	0,7174
Vargas	0,9817	0,8411	0,8747	0,5664	0,6183	0,8220	0,6997
Yaracuy	0,9731	0,8049	0,8479	0,5938	0,3469	0,8206	0,7313
Zulia	0,9749	0,9480	0,8134	0,5547	0,5263	0,8206	0,7852

Fuente: - Programa Encuesta de Hogares por Muestreo (EHM)

- C.A. Hidrológica Venezolana (Hidroven), Corporación Venezolana de Guayana (CVG)

- Anuario Estadístico. INE

- Ministerio de Educación.

Proceso: Cálculos Propios. Indicadores de Condiciones de Vida - Dirección de Estadísticas Sociales y Ambientales - Instituto Nacional de Estadística (I.N.E.)

Venezuela, Índice Estatal de Nivel de Vida (incluye Cloacas y Pozos), año 2002



Elaborado por:

INDICADORES:

Dirección de Estadísticas Sociales y Ambientales

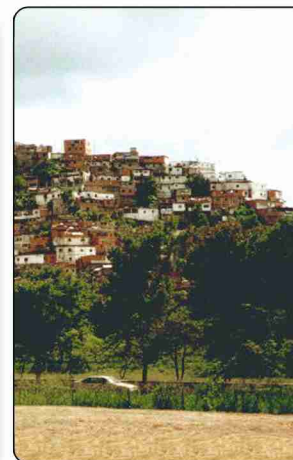
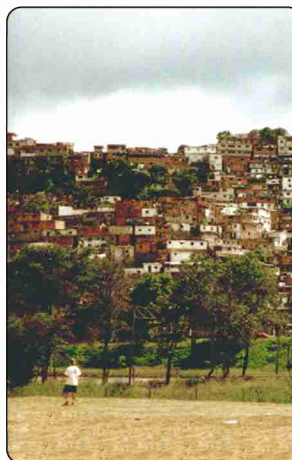
Programa de Indicadores de Condiciones de Vida

CARTOGRAFÍA TEMÁTICA:

Dirección de Sistemas de Información Geográfica y Estadística (SIGE). INE

FUENTE:

Programa de Indicadores de Condiciones de Vida



Clasificación homogénea de Entidades.

La clasificación homogénea de entidad, agrupa en 7 categorías a entidades que se consideran homogéneas en cuanto a los valores que toman los indicadores definidos para cada una de la dimensiones que integran el IENV.

La clasificación agrupa entidades similares en cuanto al comportamiento de las variables definidoras de ciertas dimensiones.

La identificación del grupo, en números romanos, no implica una connotación ordinal.

Clasificación homogénea de entidades federales según Índice Estatal de Nivel de Vida (IENV)
indicadores que hacen referencia a saneamiento a través de cloacas o pozo Séptico y acueductos, cifras censales; resto EH y otras fuentes, periodo 2002

Análisis de la partición en 7 grupos de entidades con nivel de vida homogéneo

Grupos	Entidad Federal	Índice Estatal de Nivel de Vida IENV (%)	Supervivencia 1er año de vida (%)	Población con Acceso a Cloacas o Pozo (%)	Población con Acceso a Acueducto (%)	Población Matriculada en Educación Básica, Media y Diversificada (%)	Población proveniente en Hogares No Pobres (%)	Población Ocupada (%)
Grupo I	D. CAPITAL	83,65	98,34	98,71	97,77	57,35	74,78	84,20
	MIRANDA	80,95	98,10	93,12	92,22	56,74	67,32	87,55
	VARGAS	78,52	98,17	94,80	87,47	56,64	61,83	82,20
Grupo II	ARAGUA	78,22	97,90	95,75	84,98	61,40	53,61	87,37
	CARABOBO	77,61	97,83	93,98	88,36	56,69	52,23	86,31
	MÉRIDA	76,88	97,67	84,53	88,88	61,06	49,09	93,90
Grupo III	TÁCHIRA	75,51	97,46	84,32	91,59	59,99	43,74	86,95
	NUEVA ESPARTA	79,00	97,98	91,95	91,13	61,34	58,11	83,06
	ANZOÁTEG	77,41	97,81	84,85	83,32	61,08	63,86	79,80
Grupo IV	BOLÍVAR	75,58	97,83	85,23	88,71	62,38	50,22	80,46
	ZULIA	73,13	97,49	80,49	81,34	55,47	52,63	82,06
	PORTUGUESA	70,03	97,46	72,39	81,96	58,20	40,10	87,40
Grupo V	LARA	69,45	97,87	75,42	80,30	56,77	39,48	84,44
	MONAGAS	74,06	97,47	83,51	80,27	60,21	51,04	82,16
	FALCÓN	72,50	97,70	79,28	82,68	61,30	44,92	83,01
Grupo VI	TRUJILLO	71,74	97,31	77,53	84,14	61,77	41,71	83,33
	GUÁRICO	69,36	97,77	76,33	75,82	61,08	39,43	81,71
	SUCRE	69,26	97,46	77,53	85,15	62,57	32,03	85,60
Grupo VII	COJEDES	72,95	96,92	83,91	85,04	60,72	44,00	81,59
	YARACUY	71,74	97,31	84,11	84,79	59,38	34,69	82,06
	BARINAS	66,41	96,94	76,39	73,41	61,50	32,37	79,29
Grupo VIII	AMAZONAS	72,47	96,44	77,07	78,18	64,20	44,90	86,48
	DELTA AMACURO	69,43	95,95	72,19	63,19	61,11	48,36	86,60
	APURE	64,12	96,49	59,06	61,73	61,21	37,73	85,58

Fuente: - Censo 2001 - EHM

Proceso: Programa Indicadores de Condiciones de Vida. Dirección de Estadísticas Sociales y Ambientales. Instituto Nacional de Estadística

Grupo	Entidades	Características
I	Distrito Capital Miranda Vargas	Estas entidades presentan altos valores del IENV. Distrito Capital y Miranda se ubican en Nivel Alto y Vargas en el nivel Mediano Alto. Presentan los mayores porcentajes de Supervivencia al primer año en vida. y los menores niveles de pobreza. En las tres entidades, más del 90% de la población tiene acceso a la red sanitaria por pozo séptico o conexión a cloaca
II	Aragua Carabobo Mérida Táchira	Son entidades ubicadas en el Nivel Mediano Alto del IENV, con más del 80% de su población con acceso a servicios sanitarios y acueducto y con más del 85 % de ocupación en su población activa
III	Nueva Esparta Anzoátegui Bolívar	Entidades de nivel mediano alto de IENV, con características muy similares al grupo II, diferenciándose por presentar menores porcentajes de ocupación
IV	Zulia Portuguesa Lara	Presenta una entidad de nivel mediano medio y dos de nivel mediano alto, el acceso a cloacas y pozo, oscila entre el 72 y el 80% y el acceso a acueducto es similar en las tres entidades
V	Monagas Falcón Trujillo Guarico Sucre	Es un grupo homogéneo en cuanto a los porcentajes de población matriculada en educación. A excepción de Monagas todas las entidades del grupo presentan mas del 50% de sus hogares en pobreza
VI	Cojedes Yaracuy Barinas	Cerca del 60% de la población provenía de hogares pobres y presentaban cerca de un 20% de su población activa en condiciones de desempleo
VII	Amazonas Delta Amacuro Apure	Cerca de un 4% de la población infantil, de estas entidades, no sobrevive primer año de vida. Presentan los menores porcentaje de población con acceso a servicios sanitarios y acueductos y cerca del 55% de la población de estas entidades proviene de hogares cuyo ingreso no cubre la canasta Básica (hogares pobres)

Pobreza (Ingresos):

La pobreza medida a través del ingreso per capita del hogar, se expresa a través de los indicadores de Incidencia, Brecha, Severidad y Gravedad de la pobreza.

Indicadores de Pobreza, 1er semestre 1997 - 2do semestre 2003

Situación de Pobreza	1997	1998		1999		2000		2001		2002		2003	
	2do sem.	1er sem.	2do sem.	1er sem.	2do sem.	1er sem.	2do sem.	1er sem.	2do sem.	1er sem.	2do sem.	1er sem.	2do sem.
Hogares													
Total	4.790.520	4.871.926	4.900.784	4.981.692	4.953.821	5.000.526	5.116.560	5.221.970	5.412.497	5.769.181	5.808.057	5.858.918	5.901.012
Total Declarado	4.626.926	4.689.391	4.710.765	4.846.197	4.836.058	4.899.702	4.999.633	5.081.645	5.286.079	5.596.809	5.588.741	5.528.902	5.575.633
No Pobres	2.403.507	2.392.445	2.642.029	2.771.936	2.806.986	2.861.841	2.981.522	3.094.913	3.222.415	3.276.246	2.873.362	2.543.570	2.501.332
No Pobres (%)	51,9	51,0	56,1	57,2	58,0	58,4	59,6	60,9	61,0	58,5	51,4	46,0	44,9
Pobres	2.223.419	2.296.946	2.068.736	2.074.261	2.029.072	2.037.861	2.018.111	1.986.732	2.063.664	2.320.563	2.715.379	2.985.332	3.074.301
Pobres (%)	48,1	49,0	43,9	42,8	42,0	41,6	40,4	39,1	39,0	41,5	48,6	54,0	55,1
Pobres No Extremos	1.329.287	1.311.676	1.265.260	1.269.780	1.212.227	1.221.994	1.273.789	1.266.718	1.321.459	1.392.417	1.539.750	1.598.375	1.678.924
Pobres No Extremos (%)	28,7	28,0	26,9	26,2	25,1	24,9	25,5	24,9	25,0	24,9	27,6	28,9	30,1
Pobres Extremos	894.132	985.270	803.476	804.481	816.845	815.867	744.322	720.014	742.205	928.146	1.175.629	1.386.957	1.395.377
Pobres Extremos (%)	19,3	21,0	17,1	16,6	16,9	16,7	14,9	14,2	14,0	16,6	21,0	25,1	25,0
No Declarado	163.594	182.535	190.019	135.495	117.763	100.824	116.927	140.325	126.418	172.372	219.316	330.016	325.379
No Declarado (%)	3,4	3,7	3,9	2,7	2,4	2,0	2,3	2,7	2,3	3,0	3,8	5,6	5,5
Personas Provenientes de Hogares													
Total	22.784.025	23.014.824	23.246.657	23.480.627	23.710.809	23.941.674	24.179.360	24.417.866	24.661.269	24.897.588	25.148.518	25.384.180	25.625.384
Total Declarado	21.934.560	22.067.276	22.246.156	22.832.154	23.141.333	23.453.580	23.638.896	23.757.790	24.086.022	24.134.564	24.144.558	23.885.593	24.110.756
No Pobres	9.984.449	9.834.178	11.033.853	11.417.302	11.872.752	12.123.388	12.684.301	12.945.702	13.155.017	12.518.378	10.779.195	9.314.689	9.140.395
No Pobres (%)	45,5	44,6	49,6	50,0	51,3	51,7	53,7	54,5	54,6	51,9	44,6	39,0	37,9
Pobres	11.950.111	12.233.098	11.212.273	11.414.852	11.268.581	11.330.192	10.954.595	10.812.088	10.931.005	11.616.186	13.365.363	14.570.904	14.970.361
Pobres (%)	54,5	55,4	50,4	50,0	48,7	48,3	46,3	45,5	45,4	48,1	55,4	61,0	62,1
Pobres No Extremos	6.824.124	6.792.294	6.687.881	6.881.089	6.606.386	6.758.635	6.695.836	6.686.639	6.849.864	6.757.289	7.322.375	7.351.588	7.797.008
Pobres No Extremos (%)	31,1	30,8	30,1	30,1	28,5	28,8	28,2	28,1	28,4	28,0	30,3	30,8	32,3
Pobres Extremos	5.125.987	5.440.804	4.524.392	4.533.763	4.662.195	4.571.557	4.258.759	4.125.449	4.081.141	4.858.897	6.042.988	7.219.316	7.173.353
Pobres Extremos (%)	23,4	24,7	20,3	19,9	20,1	19,5	18,0	17,4	16,9	20,1	25,0	30,2	29,8
No Declarado	849.465	947.548	1.000.501	648.473	569.476	488.094	540.464	660.076	575.247	763.024	1.003.960	1.498.587	1.514.628
No Declarado (%)	3,7	4,1	4,3	2,8	2,4	2,0	2,2	2,7	2,3	3,1	4,0	5,9	5,9

Fuente: Encuesta de Hogares por Muestreo / INE

Gráfico N°1. Porcentaje de Hogares Pobres y Pobres Extremos (%)
2do semestre 1997 - 2do semestre 2003

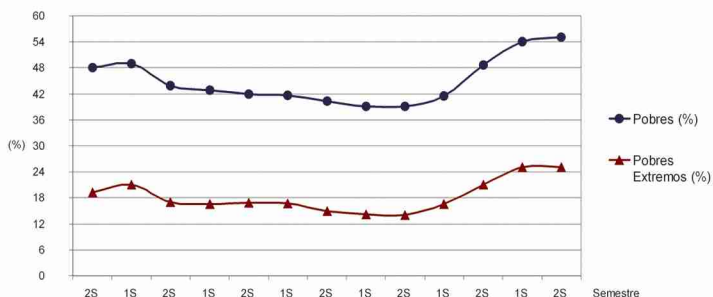


Gráfico N°2. Porcentaje de Personas Provenientes de Hogares Pobres y Pobres Extremos (%)
2do semestre 1997 - 2do semestre 2003

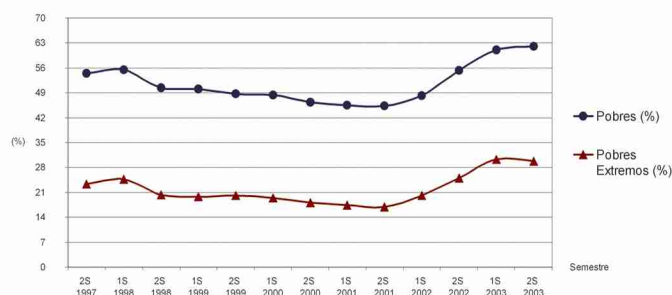


Gráfico N°3. Número de Hogares Pobres y Pobres Extremos
2do semestre 1997 - 2do semestre 2003

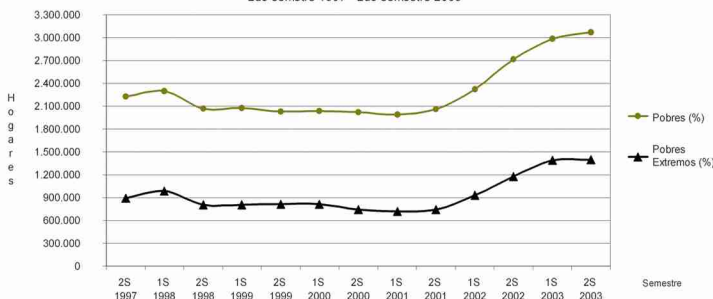
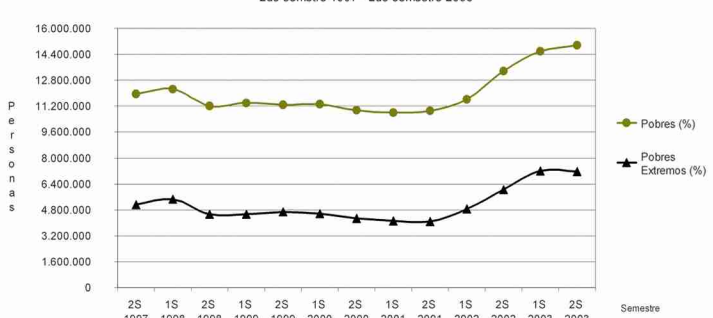


Gráfico N°4. Número de Personas Provenientes de Hogares Pobres y Pobres Extremos
2do semestre 1997 - 2do semestre 2003



El perfil nacional de la pobreza, 1er semestre 2003

El Perfil de la Pobreza	Total	Pobre	P. Extremo	No Pobre
Situación de Pobreza				
Número de Hogares	5.528.902	2.985.332	1.386.957	2.543.570
Porcentaje de Hogares (%)	100,0	54,0	25,1	46,0
Número de Personas Provenientes de Hogares	23.885.593	14.570.904	7.219.316	9.314.689
Porcentaje de Personas Provenientes de Hogares (%)	100,0	61,0	30,2	39,0
Características del Hogar				
Tamaño Promedio del Hogar				
Número promedio de personas por Hogar	4,4	5,0	5,3	3,7
Porcentaje de hogares según número de personas (%)				
1 - 3 Personas	35,8	24,9	19,8	48,5
4 - 6 Personas	49,6	55,0	55,8	44,0
7 - 9 Personas	11,7	15,9	18,9	6,5
10 y más	2,9	4,2	5,4	1,0
Distribución por grupo de edad (%)				
Edad de 0 - 9 años	22,0	26,8	30,9	14,5
Edad de 10 - 15 años	12,8	14,9	16,4	9,4
Edad de 16 - 60 años	58,8	53,4	48,4	67,7
Edad > de 60 años	6,5	4,9	4,3	8,4
Porcentaje de Hogares según número de Ocupados de 15 años y más (%)				
Ningún Ocupado	9,9	10,1	15,0	5,8
1 ocupado	41,4	49,3	55,9	33,8
2 ocupado	32,2	27,8	21,4	39,0
3 y más ocupado	16,6	12,8	7,8	21,5
Tipo de Vivienda				
Quinta o casa - quinta	3,8	1,4	1,0	6,4
Casa	73,6	79,5	77,9	67,0
Apartamento en edificio	11,5	4,0	2,4	20,4
Apartamento en quinta, casa - quinta o casa	1,7	1,1	0,8	2,4
Casa de vecindad	0,0	0,0	0,0	0,0
Vivienda rústica (rancho)	6,7	9,9	12,3	2,7
Rancho campesino	2,5	4,0	5,6	0,8
Otro tipo	0,1	0,1	0,1	0,2
Servicios públicos y equipamiento del hogar				
Porcentaje de Hogares con Acceso a Servicios Públicos (%)				
Agua por Acueducto	91,5	88,2	85,2	95,6
Poceta a cloaca o a pozo séptico	87,3	81,2	74,7	94,8
Alumbrado público	98,4	97,8	97,3	99,1
Recolección directa de basura	77,3	72,7	69,1	82,8
Servicio telefónico	31,5	18,5	12,2	47,2
Equipamiento del Hogar (%)				
Que poseen nevera	84,2	78,5	71,9	91,3
Que poseen televisor	90,4	87,5	83,6	94,3
Que poseen cocinas a gas o eléctrica	84,2	93,1	91,4	95,6
Que poseen lavadora	56,5	44,3	36,0	71,1
Que poseen secadora de ropa	4,3	1,0	0,7	8,1
Que poseen calentador	10,2	3,1	1,7	18,7
Que poseen aire acondicionado	15,1	8,5	6,6	22,7
Que poseen filtro de agua	24,8	13,4	9,0	38,4
Que poseen radio	78,9	74,5	69,6	85,0
Que poseen horno microondas	17,8	7,9	4,9	29,7
Que poseen teléfono móvil celular	30,2	21,5	16,4	40,9

Fuente: Unidad de Condiciones de Vida/I.N.E

El perfil nacional de la pobreza, 1er semestre 2003

El Perfil de la Pobreza	Total	Pobre	P. Extremo	No Pobre
Equipamiento del Hogar (%)				
Que poseen televisión por cable	21,1	11,4	7,8	32,8
Que poseen computadora	11,1	3,5	1,9	20,2
Que poseen acceso a internet	2,4	0,3	0,2	4,9
Características Económicas				
Fuentes del Ingreso del Hogar (%)				
Sin Ingreso	0,9	1,8	3,9	0,0
Solo Ingreso Proveniente del Trabajo	67,1	72,8	69,7	69,0
Solo Otros Ingresos	6,9	8,5	11,3	5,9
Ingreso Provenientes del trabajo mas otros ingresos	19,5	16,9	15,1	25,1
No declarado	5,6	-	-	-
Número Promedio de Perceptores en Hogar				
Total de Perceptores	1,9	1,7	1,4	2,1
Solo Ingreso Proveniente del Trabajo	1,6	1,5	1,2	1,8
Nivel educativo promedio de los perceptores de ingreso				
Nivel educativo promedio (grados)	8,1	6,6	5,8	9,8
Ingreso del Hogar				
Ingreso promedio mensual (Miles de Bs.)	472,8	245,0	151,7	750,5
Ingreso per-cápita mensual (Miles de Bs.)	129,0	50,6	28,4	224,6
Fuerza de Trabajo				
Población Activa	11.793.469	5.891.924	2.559.063	5.292.245
Tasa de Actividad (%)	69,0	66,7	64,3	73,1
Tasa de Ocupación (%)	80,8	75,5	67,5	89,0
Tasa de Desocupación (%)	19,2	24,5	32,5	11,0
Sector Formal e Informal de la Economía				
Total Ocupados	9.524.775	4.446.045	1.727.725	4.709.049
Clasificables	9.517.223	4.443.261	1.727.226	4.705.487
Sector Formal (%)	47,6	36,1	27,5	59,0
Sector Informal (%)	52,4	63,9	72,5	41,0
Dependencia Económica				
Tasa de dependencia (personas/ocupados)	2,9	3,5	4,3	2,1
Hogares con menos de 3 personas por ocupados (%)	62,9	48,4	30,6	83,6
Hogares con mas de 3 personas por ocupados (%)	37,1	51,6	69,5	16,4
Características del Jefe de Hogar				
Grados estudios alcanzados por el Jefe de Hogar (%)				
Ningun grado	10,2	13,4	16,9	5,4
Grados 1 a 6	38,5	46,3	49,0	29,4
Grados 7 a 11	36,9	35,5	31,2	39,3
Grados 12 o más	14,4	4,8	3,0	25,9
Sexo del Jefe del Hogar (%)				
Masculino	70,6	70,5	69,6	72,4
Femenino	29,4	29,5	30,4	27,6
Edad Mediana del Jefe de Hogar				
Total (edad en años)	44	42	41	46
Masculino (edad en años)	43	41	40	45
Femenino (edad en años)	48	46	44	50

Fuente: Unidad de Condiciones de Vida/I.N.E

El perfil nacional de la pobreza, 2do semestre 2003

El Perfil de la Pobreza	Total	Pobre	P. Extremo	No Pobre
Situación de Pobreza				
Número de Hogares	5.575.633	3.074.301	1.395.377	2.501.332
Porcentaje de Hogares (%)	100,0	55,1	25,0	44,9
Número de Personas Provenientes de Hogares	24.110.756	14.970.361	7.173.353	9.140.395
Porcentaje de Personas Provenientes de Hogares (%)	100,0	62,1	29,8	37,9
Características del Hogar				
Tamaño Promedio del Hogar				
Número promedio de personas por Hogar	4,4	4,9	5,2	3,7
Porcentaje de hogares según número de personas (%)				
1 - 3 Personas	36,4	26,0	21,4	49,1
4 - 6 Personas	49,1	54,1	54,5	44,0
7 - 9 Personas	11,8	16,0	19,1	6,1
10 y más	2,8	4,0	5,0	0,9
Distribución por grupo de edad (%)				
Edad de 0 - 9 años	21,9	26,7	30,8	14,2
Edad de 10 - 15 años	12,8	15,0	16,7	9,3
Edad de 16 - 60 años	58,8	53,4	48,0	68,0
Edad > de 60 años	6,5	5,0	4,5	8,5
Porcentaje de Hogares según número de Ocupados de 15 años y más (%)				
Ningún Ocupado				
1 ocupado	40,2	47,6	53,8	32,6
2 ocupado	33,2	29,2	23,2	39,7
3 y más ocupado	17,9	14,2	8,9	22,6
Tipo de Vivienda				
Quinta o casa - quinta	3,8	1,4	1,0	6,4
Casa	73,6	79,5	77,9	67,0
Apartamento en edificio	11,5	4,0	2,4	20,4
Apartamento en quinta, casa - quinta o casa	1,7	1,1	0,8	2,4
Casa de vecindad	0,0	0,0	0,0	0,0
Vivienda rústica (rancho)	6,7	9,9	12,3	2,7
Rancho campesino	2,5	4,0	5,6	0,8
Otro tipo	0,1	0,1	0,1	0,2
Servicios públicos y equipamiento del hogar				
Hogares con Acceso a Servicios Públicos (%)				
Agua por Acueducto	91,5	88,2	85,2	95,6
Poceta a cloaca o a pozo séptico	87,3	81,2	74,7	94,8
Alumbrado público	98,4	97,8	97,3	99,1
Recolección directa de basura	77,3	72,7	69,1	82,8
Servicio telefónico	31,5	18,5	12,2	47,2
Equipamiento del Hogar (%)				
Que poseen nevera	84,2	78,5	71,9	91,3
Que poseen televisor	90,4	87,5	83,6	94,3
Que poseen cocinas a gas o eléctrica	93,0	91,4	91,4	95,6
Que poseen lavadora	56,5	44,3	36,0	71,1
Que poseen secadora de ropa	4,3	1,0	0,7	8,1
Que poseen calentador	10,2	3,1	1,7	18,7
Que poseen aire acondicionado	15,1	8,5	6,6	22,7
Que poseen filtro de agua	24,8	13,4	9,0	38,4
Que poseen radio	78,9	74,5	69,6	85,0
Que poseen horno microondas	17,8	7,9	4,9	29,7
Que poseen teléfono móvil celular	30,2	21,5	16,4	40,9

Fuente: Unidad de Condiciones de Vida/I.N.E

El perfil nacional de la pobreza, 2do semestre 2003

El Perfil de la Pobreza	Total	Pobre	P. Extremo	No Pobre
Equipamiento del Hogar (%)				
Que poseen televisión por cable	21,1	11,4	7,8	32,8
Que poseen computadora	11,1	3,5	1,9	20,2
Que poseen acceso a internet	2,4	0,3	0,2	4,9
Características Económicas				
Fuentes del Ingreso del Hogar (%)				
Sin Ingreso	0,8	1,6	3,5	0,0
Solo Ingreso Proveniente del Trabajo	68,9	74,7	71,5	70,8
Solo Otros Ingresos	6,2	7,6	10,6	5,2
Ingreso Provenientes del trabajo mas otros ingresos	18,6	16,1	14,4	24,0
No declarado	5,5	-	-	-
Número Promedio de Perceptores en Hogar				
Total de Perceptores	1,9	1,7	1,5	2,1
Solo Ingreso Proveniente del Trabajo	1,7	1,5	1,3	1,9
Nivel educativo promedio de los perceptores de ingreso				
Nivel educativo promedio (grados)	8,2	6,7	5,8	9,8
Ingreso del Hogar				
Ingreso promedio mensual (Miles de Bs.)	516,6	283,1	173,5	814,1
Ingreso per-capita mensual (Miles de Bs.)	141,6	59,1	33,3	246,7
Fuerza de Trabajo				
Población Activa	12.008.719	6.100.987	2.543.814	5.276.026
Tasa de Actividad (%)	69,5	67,0	64,4	73,9
Tasa de Ocupación (%)	83,2	78,5	71,9	90,6
Tasa de Desocupación (%)	16,8	21,5	28,1	9,4
Sector Formal e Informal de la Economía				
Total Ocupados	9.993.806	4.791.488	1.828.521	4.782.421
Clasificables	9.986.206	4.788.644	1.827.791	4.778.186
Sector Formal (%)	47,3	36,6	28,0	58,6
Sector Informal (%)	52,7	63,4	72,0	41,4
Dependencia Económica				
Tasa de dependencia (personas/ocupados)	2,8	3,4	4,1	2,0
Porcentaje de Hogares con menos de 3 personas por ocupados (%)	65,3	51,8	33,6	85,3
Porcentaje de Hogares con mas de 3 personas por ocupados (%)	34,7	48,2	66,4	14,7
Características del Jefe de Hogar				
Grados estudios alcanzado por el Jefe de Hogar (%)				
Ningún grado	9,9	13,0	16,5	4,9
Grados 1 a 6	39,5	46,9	50,7	30,4
Grados 7 a 11	34,8	34,4	29,7	36,3
Grados 12 o más	15,8	5,8	3,1	28,4
Sexo del Jefe del Hogar (%)				
Masculino	70,2	70,0	68,6	72,3
Femenino	29,8	30,0	31,4	27,7
Edad Mediana del Jefe de Hogar				
Total (edad en años)	45	42	41	47
Masculino (edad en años)	43	41	40	45
Femenino (edad en años)	48	46	44	50

Fuente: Unidad de Condiciones de Vida/I.N.E

Incidencia, Brecha Severidad y Gravedad de la pobreza por entidades

Incidencia: Expresa el porcentaje de hogares pobres, es decir, el porcentaje de hogares cuyo ingreso per cápita es menor que la Canasta Básica per cápita.

Brecha de Pobreza: se expresa a través de la distancia promedio que separa el Ingreso Per cápita de los hogares pobres de la Línea de Pobreza (Canasta Básica), su valor mínimo es cero, valor que se alcanzaría, en el caso hipotético de no existir hogares pobres; su valor máximo coincide con la Incidencia y refleja el también hipotético caso de ingreso igual a cero para todos los hogares pobres.

Severidad de la Pobreza: Este índice, similar en su cálculo a la Brecha de pobreza, pondera con mayor importancia el ingreso de los hogares pobres extremos.

Gravedad de la Pobreza : El Indicador, que mide la razón de Brecha a Incidencia, proporciona una medida de la gravedad de la pobreza por ingresos, ya que la tendencia al valor 1,refleja la presencia de hogares con Ingresos per capita muy bajos, lo que se traduce en la posibilidad de una larga permanencia del hogar en la categoría de pobre por ingreso.

Presentados en el contexto estatal, los distintos indicadores permiten dar una rápida mirada al panorama de la pobreza por ingreso dentro y entre las distintas entidades.

Incidencia de la Pobreza por entidades: primer semestre 2003

Número y porcentaje de hogares pobres y pobres extremos, según Entidad federal, 1er semestre 2003

Entidad federal	Número de Hogares					Porcentaje de Hogares (%)					Brecha (%)	Severidad (%)	Gravedad
	Total	No Pobres	Pobres			Total	No Pobres	Pobres					
			No Extremos	Extremos	Total Pobres			No Extremos	Extremos	Total Pobres			
Total	5.528.902	2.543.570	1.598.375	1.386.957	2.985.332	100,0	46,0	28,9	25,1	54,0	25,6	15,7	0,47
Distrito Capital	466.342	307.576	113.437	45.329	158.766	100,0	66,0	24,3	9,7	34,0	12,5	6,4	0,37
Estado:													
Amazonas	17.911	6.010	4.226	7.675	11.901	100,0	33,6	23,6	42,9	66,4	38,4	26,7	0,58
Anzoategui	242.525	138.818	56.913	46.794	103.707	100,0	57,2	23,5	19,3	42,8	19,8	12,0	0,46
Apure	106.076	38.633	28.447	38.996	67.443	100,0	36,4	26,8	36,8	63,6	34,6	22,7	0,54
Aragua	334.867	141.745	112.846	80.276	193.122	100,0	42,3	33,7	24,0	57,7	25,6	15,1	0,44
Barinas	144.759	41.345	39.144	64.270	103.414	100,0	28,6	27,0	44,4	71,4	41,7	29,7	0,58
Bolívar	284.246	122.604	77.612	84.030	161.642	100,0	43,1	27,3	29,6	56,9	29,5	19,5	0,52
Carabobo	502.201	233.065	155.183	113.953	269.136	100,0	46,4	30,9	22,7	53,6	24,3	14,5	0,45
Cojedes	66.713	25.814	23.190	17.709	40.899	100,0	38,7	34,8	26,5	61,3	29,3	17,9	0,48
Delta Amacuro	29.596	15.261	8.785	5.550	14.335	100,0	51,6	29,7	18,8	48,4	20,3	11,0	0,42
Falcón	169.001	74.618	47.487	46.896	94.383	100,0	44,2	28,1	27,7	55,8	28,0	17,9	0,50
Guárico	150.146	51.167	46.478	52.501	98.979	100,0	34,1	31,0	35,0	65,9	33,2	21,0	0,50
Lara	352.417	120.863	116.629	114.925	231.554	100,0	34,3	33,1	32,6	65,7	32,1	19,9	0,49
Mérida	180.740	75.141	60.250	45.349	105.599	100,0	41,6	33,3	25,1	58,4	26,2	15,2	0,45
Miranda	647.148	389.807	155.535	101.806	257.341	100,0	60,2	24,0	15,7	39,8	17,0	9,9	0,43
Monagas	141.570	63.303	39.855	38.412	78.267	100,0	44,7	28,2	27,1	55,3	27,1	16,6	0,49
Nueva Esparta	80.773	41.468	19.078	20.227	39.305	100,0	51,3	23,6	25,0	48,7	23,7	14,9	0,49
Portuguesa	193.283	75.180	60.012	58.091	118.103	100,0	38,9	31,0	30,1	61,1	29,6	18,0	0,48
Sucre	165.319	51.206	49.182	64.931	114.113	100,0	31,0	29,7	39,3	69,0	37,0	24,3	0,54
Táchira	269.567	117.174	84.733	67.660	152.393	100,0	43,5	31,4	25,1	56,5	25,9	15,2	0,46
Trujillo	135.072	56.357	47.302	31.413	78.715	100,0	41,7	35,0	23,3	58,3	25,9	14,6	0,44
Yaracuy	109.711	37.003	35.753	36.955	72.708	100,0	33,7	32,6	33,7	66,3	33,1	20,7	0,50
Zulia	670.811	277.804	200.095	192.912	393.007	100,0	41,4	29,8	28,8	58,6	28,3	17,4	0,48
Vargas	68.108	41.608	16.203	10.297	26.500	100,0	61,1	23,8	15,1	38,9	17,0	10,0	0,44

Fuente: INE

Proceso: Unidad de Condiciones de Vida

Serie de pobreza según NBI, 1997 - 2003

Situación de Pobreza según Número de Necesidades:	1997	1998	1999	2000	2001	2002	2003
Hogares							
Total	4.577.299	4.870.228	4.976.842	4.996.523	5.217.043	5.758.490	5.851.911
Total Declarado	4.567.847	4.855.962	4.968.155	4.980.351	5.176.792	5.696.528	5.794.819
No Pobres (NBS)	3.280.875	3.452.138	3.514.549	3.482.301	3.735.833	3.918.899	4.027.671
No Pobres (%)	71,8	71,1	70,7	69,9	72,2	68,8	69,5
Pobres (NBI)	1.286.972	1.403.824	1.453.606	1.498.050	1.440.959	1.777.629	1.767.148
Pobres (%)	28,2	28,9	29,3	30,1	27,8	31,2	30,5
Pobres No Extremos	841.734	879.679	960.342	976.299	958.009	1.035.697	1.033.867
Pobres No Extremos (%)	18,4	18,1	19,3	19,6	18,5	18,2	17,8
Pobres Extremos	445.238	524.145	493.264	521.751	482.950	741.932	733.281
Pobres Extremos (%)	9,7	10,8	9,9	10,5	9,3	13,0	12,7
No Declarado	9.452	14.266	8.687	16.172	40.251	61.962	57.092
No Declarado (%)	0,2	0,3	0,2	0,3	0,8	1,1	1,0

Nota: No incluye a las viviendas de otro tipo y colectividad

Fuente: Encuesta de Hogares por Muestreo - Primeros Semestres / INE

Gráfico N°5. Porcentaje de hogares pobres y pobres extremos según NBI, 1997 - 2003

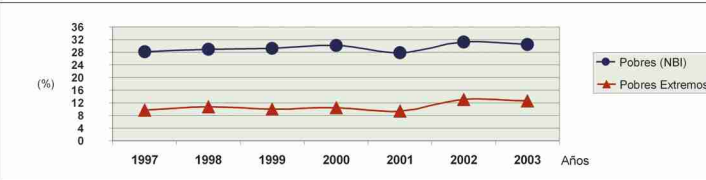
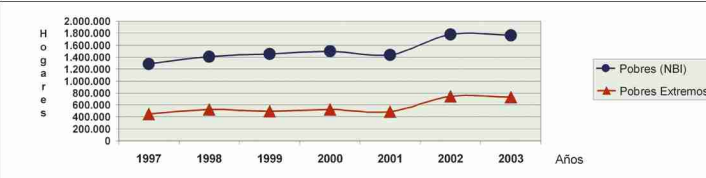


Gráfico N°6. Número de hogares pobres y pobres extremos según NBI, 1997 - 2003



REPORTESOCIAL

Nº 2 - Año 2004

www.ine.gov.ve

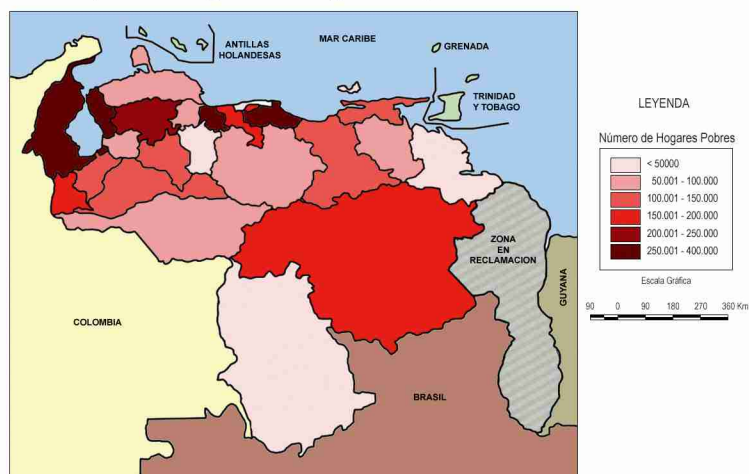
Número y porcentaje de hogares pobres y pobres extremos, según Entidad federal, 2do semestre 2003

Entidad	Número de Hogares					Porcentaje de Hogares (%)					Brecha (%)	Severidad (%)	Gravedad
	Total	No Pobres	Pobres			Total	No Pobres	Pobres					
			No Extremos	Extremos	Total Pobres			No Extremos	Extremos	Total Pobres			
Federal													
Total	5.575.633	2.501.332	1.678.924	1.395.377	3.074.301	100,0	44,9	30,1	25,0	55,1	25,4	15,3	0,46
Distrito Capital	448.407	281.906	121.005	45.496	166.501	100,0	62,9	27,0	10,1	37,1	12,7	6,3	0,34
Estado:													
Amazonas	16.985	5.385	4.153	7.447	11.600	100,0	31,7	24,5	43,8	68,3	40,0	28,6	0,59
Anzoátegui	247.862	147.786	60.575	39.501	100.076	100,0	59,6	24,4	15,9	40,4	17,5	10,1	0,43
Apure	107.502	38.274	33.224	36.004	69.228	100,0	35,6	30,9	33,5	64,4	31,4	19,2	0,49
Aragua	351.636	167.388	109.049	75.199	184.248	100,0	47,6	31,0	21,4	52,4	22,9	13,1	0,44
Barinas	144.441	39.875	35.285	69.281	104.566	100,0	27,6	24,4	48,0	72,4	42,3	29,7	0,58
Bolívar	297.435	120.627	92.738	84.070	176.808	100,0	40,6	31,2	28,3	59,4	29,1	19,2	0,49
Carabobo	504.831	221.795	173.546	109.490	283.036	100,0	43,9	34,4	21,7	56,1	24,1	14,0	0,43
Cojedes	66.637	26.755	20.726	19.156	39.882	100,0	40,2	31,1	28,7	59,8	28,6	17,5	0,48
Delta Amacuro	30.733	14.525	10.543	5.665	16.208	100,0	47,3	34,3	18,4	52,7	20,9	10,9	0,40
Falcón	170.729	67.308	48.375	55.046	103.421	100,0	39,4	28,3	32,2	60,6	30,6	19,6	0,51
Guárico	147.378	53.171	44.787	49.420	94.207	100,0	36,1	30,4	33,5	63,9	32,0	19,8	0,50
Lara	350.203	106.556	119.300	124.347	243.647	100,0	30,4	34,1	35,5	69,6	34,1	20,9	0,49
Mérida	182.380	75.366	62.936	44.078	107.014	100,0	41,3	34,5	24,2	58,7	25,4	14,2	0,43
Miranda	676.693	395.623	176.560	104.510	281.070	100,0	58,5	26,1	15,4	41,5	17,2	9,8	0,41
Monagas	138.353	65.136	39.444	33.773	73.217	100,0	47,1	28,5	24,4	52,9	24,3	14,4	0,46
Nueva Esparta	74.149	37.847	20.820	15.482	36.302	100,0	51,0	28,1	20,9	49,0	21,9	13,1	0,45
Portuguesa	192.145	70.000	60.975	61.170	122.145	100,0	36,4	31,7	31,8	63,6	30,3	18,5	0,48
Sucre	166.130	43.962	47.228	74.940	122.168	100,0	26,5	28,4	45,1	73,5	41,1	27,7	0,56
Táchira	267.333	112.264	83.304	71.765	155.069	100,0	42,0	31,2	26,8	58,0	26,8	15,8	0,46
Trujillo	133.333	54.073	47.574	31.686	79.260	100,0	40,6	35,7	23,8	59,4	25,1	13,9	0,42
Yaracuy	106.013	36.342	32.893	36.778	69.671	100,0	34,3	31,0	34,7	65,7	32,9	20,6	0,50
Zulia	684.599	279.126	215.625	189.848	405.473	100,0	40,8	31,5	27,7	59,2	27,4	16,4	0,46
Vargas	69.726	40.242	18.259	11.225	29.484	100,0	57,7	26,2	16,1	42,3	17,9	10,6	0,42

Fuente: INE

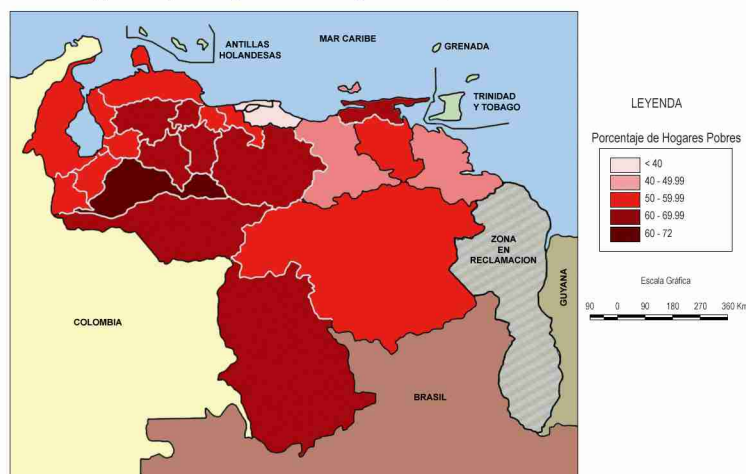
Proceso: Unidad de Condiciones de Vida

Venezuela, número de Hogares Pobres según Entidad, 1er Semestre 2003



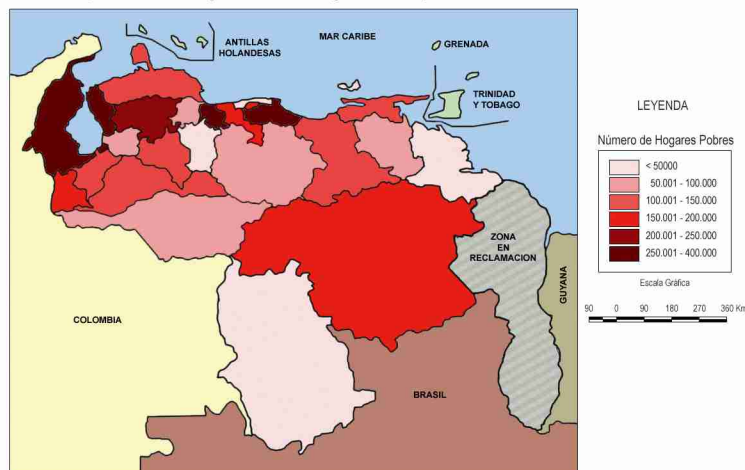
Elaborado por: Dirección de Estadísticas Sociales y Ambientales
Programa de Indicadores de Condiciones de Vida

Venezuela, porcentaje de Hogares Pobres según Entidad, 1er Semestre 2003



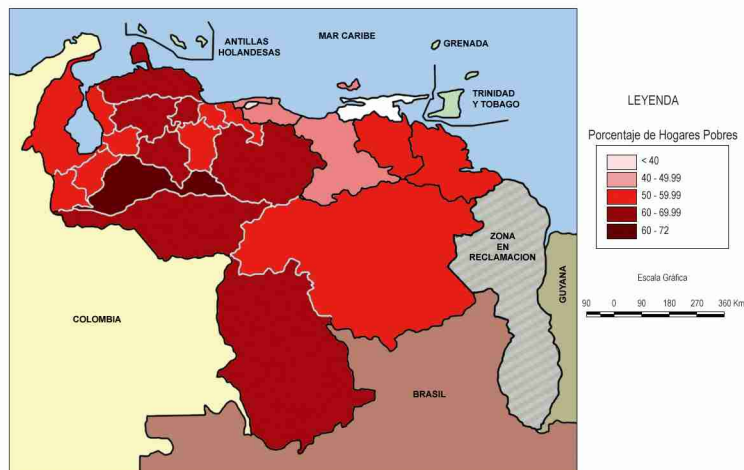
Elaborado por: Dirección de Estadísticas Sociales y Ambientales
Programa de Indicadores de Condiciones de Vida

Venezuela, número de Hogares Pobres según Entidad, 2do Semestre 2003



Elaborado por: Dirección de Estadísticas Sociales y Ambientales
Programa de Indicadores de Condiciones de Vida

Venezuela, porcentaje de Hogares Pobres según Entidad, 2do Semestre 2003



Elaborado por: Dirección de Estadísticas Sociales y Ambientales
Programa de Indicadores de Condiciones de Vida

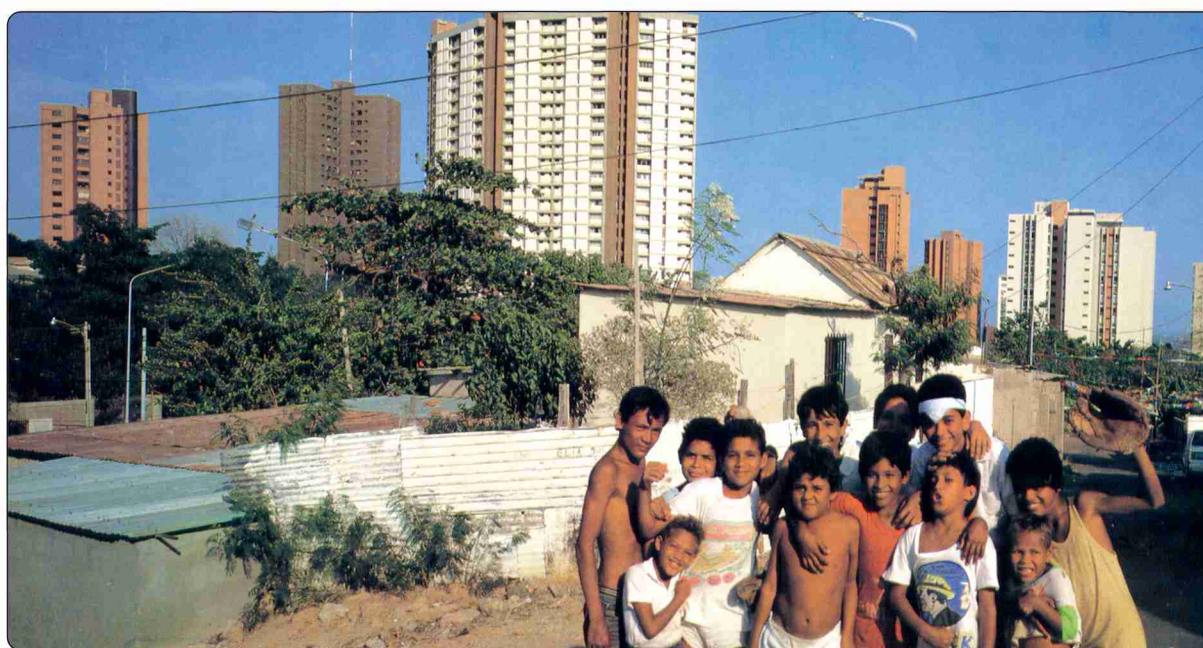
Pobreza (Necesidades Básicas Insatisfechas - NBI)

El enfoque NBI proporciona una medición de la pobreza que destaca aspectos asociados a carencias de los hogares. Los indicadores utilizados son poco sensibles a variaciones a corto plazo, constituyéndose en una medición estructural de pobreza a diferencia de la medición coyuntural registrada por la línea de ingreso.

Su base conceptual, descansa en definir un conjunto de necesidades que se consideran básicas para el bienestar de los hogares y considerar la pobreza, según definición de la CEPAL,

como “ la situación de aquellos hogares que no logran reunir, en forma relativamente estable los recursos necesarios para satisfacer las necesidades básicas de sus miembros”

El método NBI, emparenta la pobreza con un conjunto, generalmente pequeño, de necesidades específicas definidas a conveniencia y asociadas a indicadores, que dan cuenta de insatisfacciones en las necesidades consideradas como básicas. La insatisfacción se evalúa con base en la presencia o ausencia de características de la vivienda, tales como materiales del piso o techo o el acceso a servicios tales como el agua potable o cloacas, se consideran también rasgos demográficos del hogar como número de miembros, educación del jefe o asistencia de los niños a la escuela.



Pobreza según Método Integrado

El Método Integrado se basa en la aplicación conjunta de los métodos NBI y Línea de Pobreza, para captar algunos rasgos descriptivos de la heterogeneidad de la pobreza. Es posible que hogares que se clasifican como pobres por NBI, señalen ingresos suficientes para adquirir la Canasta Básica, resultando en consecuencia no pobres, de acuerdo al criterio de la Línea de pobreza. De igual manera, hogares no pobres por NBI, pueden presentar insuficiencias de Ingreso y clasificarse como pobres por Línea.

La aplicación conjunta de NBI y Líneas de pobreza, da como resultados la obtención de cuatro categorías para ubicar a los hogares:

1. Hogares no Pobres: Son hogares se clasifican como no Pobres por NBI y no Pobres por Línea.
2. Hogares Pobres Estructurales: son hogares cuyos ingresos superan la canasta (no pobres por ingreso) pero que presentan al menos una Necesidad Básica Insatisfecha(pobres por NBI).
3. Hogares Pobres Coyunturales: Son hogares, cuyas Necesidades Básicas se consideran satisfechas (no pobres por NBI), pero su Ingreso, no alcanzan para cubrir la Canasta. (Pobre por Línea).
3. Hogares en Pobreza Crónica: Son hogares que presentan al menos una Necesidad Básica Insatisfecha (Pobre por NBI) y reciben Ingresos por debajo de la Canasta (Pobres por Línea).

		Método NBI		
		Sin Necesidades básicas Insatisfechas	Al menos una necesidad básica Insatisfechas	
Línea de Pobreza	Por encima de la línea de pobreza	Hog	2.175.025	2.526.960
		%	39,7%	46,1%
	Por debajo de la línea de pobreza	No Pobres	Pobreza Estructural	No Pobres (Lp)
		Hog	1.663.114	2.950.598
		%	30,4%	53,9%
		Pobreza Coyuntural	Pobreza Crónica	Pobres (Lp)
		Hog	3.838.139	5.477.558
		%	70,1%	100,0%
		No Pobres (NBI)	Pobres (NBI)	Total

Nota: 1er semestre 2003

Desigualdad Económica :

Los elementos de desigualdad que se incluyen en este reporte: Coeficiente de Gini, Quintiles de la Distribución del Ingreso Per Cápita y Curva de Lorenz, muestran la relación entre la distribución del ingreso y el número de hogares perceptores de esos ingresos.

Coeficiente de Gini

El coeficiente de Gini medido para los ingresos per capita del hogar, en el lapso 1997- 2003 oscila entre 0,46 y 0,49, señalando una distribución desigual de los ingresos, equidistante entre la optima distribución Gini = 0 y la máxima desigualdad Gini =1.

Quintiles de Ingresos

La serie de quintiles, señala el porcentaje de ingreso acumulado por cada 20% de los hogares, ordenados de manera creciente acorde con el monto de los ingresos per capita. Así, por ejemplo si nos fijamos en la relación entre el 20% más pobre(primer Quintil) y el 20 % más rico (Quintil 5) vemos que para el primer semestre del 2003, los hogares mas pobres acumulan un 4 % del ingreso y los más ricos, algo más del 50%, relación 11 a 1, bastante alejada de la igualdad.

Curva de Lorenz

La curva de Lorenz, muestra gráficamente la relación entre el porcentaje acumulado del ingreso total del hogar (eje vertical) y el porcentaje de hogares que percibe esos ingresos (eje horizontal). El punto A, por ejemplo, muestra que para el primer semestre 2003, el 20% de los hogares, percibe cerca del 5% del ingreso y el punto B señala que 75 % de los ingresos es percibido por el 95 % de los hogares, es decir, un 5% de hogares, ubicados en la parte superior de la distribución recibe un 25 % de los ingresos

Distribución de Ingreso por Quintil, 1997-2003

Indicadores de Desigualdad	1997	1998	1999	2000	2001	2002	2003
Para el Per-cápita							
Gini	0,49	0,49	0,47	0,48	0,46	0,49	0,48
Quintil del Ingreso percápita de los hogares							
1 ^{er} Quintil ó 20% más pobre	4,1	4,1	4,4	4,0	4,5	4,4	4,0
2 ^{do} Quintil	8,2	8,5	9,1	8,6	9,9	7,9	8,8
3 ^{er} Quintil	13,2	13,0	13,2	13,5	13,1	12,6	13,0
4 ^{to} Quintil	20,9	21,1	21,4	21,6	23,0	20,9	21,4
5 ^{to} Quintil ó 20% más rico	53,6	53,4	51,9	52,3	49,6	54,1	52,8

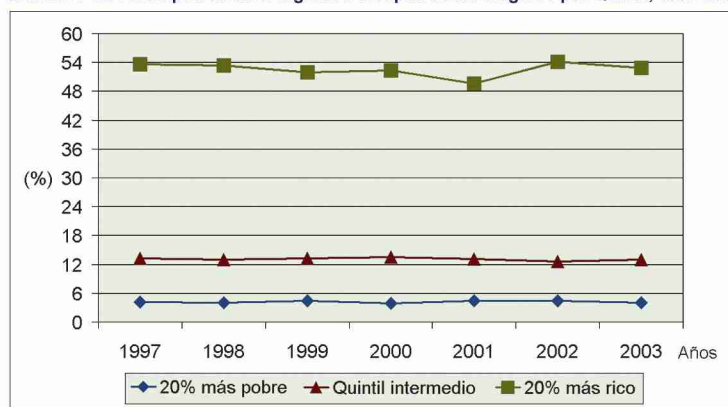
Fuente: EHM / INE

Nota: No se incluyen hogares con ingresos iguales a cero

Quintil del ingreso percápita de los Hogares, 1997-2003

	1997	1998	1999	2000	2001	2002	2003
20% más pobre	4,1	4,1	4,4	4,0	4,5	4,4	4,01
Quintil 2	8,2	8,5	9,1	8,6	9,9	7,9	8,83
Quintil intermedio	13,2	13,0	13,2	13,5	13,1	12,6	12,96
Quintil 4	20,9	21,1	21,4	21,6	23,0	20,9	21,37
20% más rico	53,6	53,4	51,9	52,3	49,6	54,1	52,83

Gráfico N°12. Participación en el Ingreso Percápita de los Hogares por Quintil, 1997-2003



REPORTER SOCIAL

Nº 2 - Año 2004

www.inecve.org

Empleo

La **tasa de actividad** de la población venezolana muestra un comportamiento creciente, alcanzando su valor más alto en el 2º semestre de 2003, (69,5%).

La tasa de actividad masculina se mantiene por encima del promedio nacional durante todo el periodo (1º semestre 1997 – 2º semestre 2003), ubicándose entre 81% y 84%. Para el 2º semestre de 2003, dicha tasa (83,2%) registró un incremento con respecto al 1º semestre de 2003 (82,8%).

Contrariamente, las mujeres reflejan una tasa de actividad por debajo del promedio nacional, aunque manteniendo una tendencia creciente desde el 1º semestre de 1997, para alcanzar su valor más alto en el 2º semestre de 2003 (55,8%).

La **tasa de ocupación** presenta mayores fluctuaciones en el periodo, no obstante, se puede apreciar una tendencia decreciente hasta el 1º semestre de 2003, donde alcanzó sus niveles mas bajos, globalmente y por sexo, al registrar 80,8% para el total nacional, 82,5% en la población masculina y 78,2% en la población femenina. Para el 2º semestre de 2003 esta tasa presenta un incremento (total y por sexo), con respecto al semestre anterior, ubicándose en 83,2% para el total nacional, 85,6% en la población masculina y 79,7% en la población femenina.

Al igual que la tasa de actividad, la tasa de ocupación masculina se mantiene por encima del promedio nacional y contrariamente la femenina por debajo de ésta; sin embargo, la tasa por sexo permanece con valores muy cercanos a la tasa nacional.

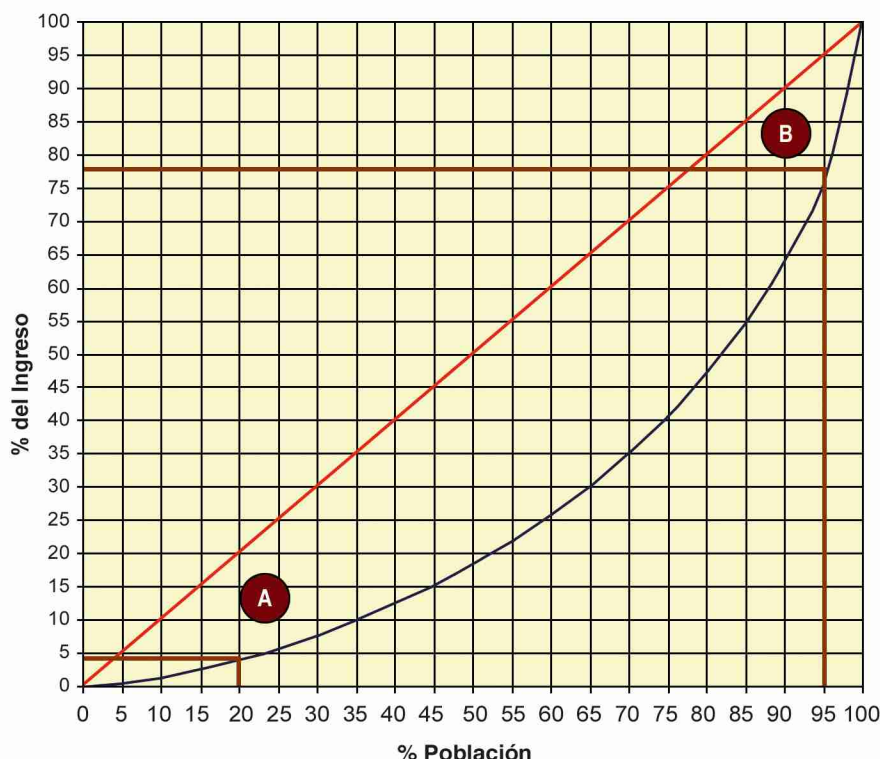
En cuanto a la **tasa de desocupación**, ésta decrece en el 2º semestre de 2003 con respecto al semestre anterior, después del crecimiento que venía registrando desde el 2º semestre de 2001, alcanzado su nivel más alto, tanto globalmente como por sexo, en el 1º semestre de 2003, con valores de 19,2% para la población total, 17,5% para los hombres y 21,8% para las mujeres. Para el 2º semestre de 2003 estos valores fueron 16,8% para el total nacional, 14,4% en la población masculina y 20,3% en la población femenina

El **porcentaje de la población en el sector informal** de la economía, presenta una tendencia creciente entre los años 1997 y 2000, alcanzando en el 2º semestre de este último su nivel más alto (53,0%). Dicha tendencia se revierte en el año 2001, recuperándose nuevamente en el 2002, y se mantiene hasta el 2º semestre de 2003, donde se obtuvo un porcentaje de informalidad de 52,7%, muy cercano a los valores obtenidos en el año 2000.

Del total de personas ocupadas, el **porcentaje que corresponde a los empleados u obreros gubernamentales** oscila entre el 14% y 17%. Este porcentaje muestra

una tendencia decreciente desde el año 1997, la cual se mantiene hasta el 2º semestre de 2003, ubicándose en 14,0% para dicho semestre.

Curva de Lorenz, Venezuela 2003



Indicadores de Fuerza de trabajo. 1er semestre 1997 - 2do semestre 2003

Empleo	1997		1998		1999	
	1º Sem.	2º Sem.	1º Sem.	2º Sem.	1º Sem.	2º Sem.
Total						
Población Activa	9.187.881	9.507.125	96.699.330	9.907.276	10.259.161	10.255.014
Tasa de Actividad	63,2	64,5	64,9	65,4	66,8	65,7
Tasa de Ocupación	87,9	89,4	88,7	89,0	84,7	85,5
Tasa de Desocupación	12,1	10,6	11,3	11,0	15,3	14,5
Hombres						
Población Activa	5.990.446	6.098.061	6.195.341	6.299.441	6.437.052	6.492.602
Tasa de Actividad	82,4	82,7	82,9	83,2	83,9	83,5
Tasa de Ocupación	89,4	91,0	90,3	90,0	86,4	86,4
Tasa de Desocupación	10,6	9,0	9,7	10,0	13,6	13,6
Mujeres						
Población Activa	3.197.436	3.409.064	3.503.989	3.607.835	3.822.109	3.732.412
Tasa de Actividad	44,0	46,2	46,8	47,6	49,7	47,9
Tasa de Ocupación	85,2	86,4	85,9	87,3	81,8	83,9
Tasa de Desocupación	14,8	13,6	14,1	12,7	18,2	16,1
Total						
Población Ocupada (clasificable)	8.057.571	8.450.942	8.551.342	8.779.390	8.688.702	8.738.754
Porcentaje de Formalidad	51,4	52,3	51,5	50,2	49,0	47,6
Porcentaje de Informalidad	48,6	47,7	48,5	49,8	51,0	52,4
Total						
Población Ocupada	8.078.879	8.494.724	8.605.139	8.816.195	8.691.438	8.741.645
Porcentaje de Ocupados en el Sector Público	16,8	17,0	16,3	15,8	15,5	15,1
Porcentaje de Ocupados en el Sector Privado	83,2	83,0	83,7	84,2	84,5	84,9

FUENTE: Encuesta de Hogares por Muestreo; INE

NOTA: Cifras obtenidas con proyecciones poblacionales basadas en los resultados definitivos del Censo 1990

REPORTE SOCIAL

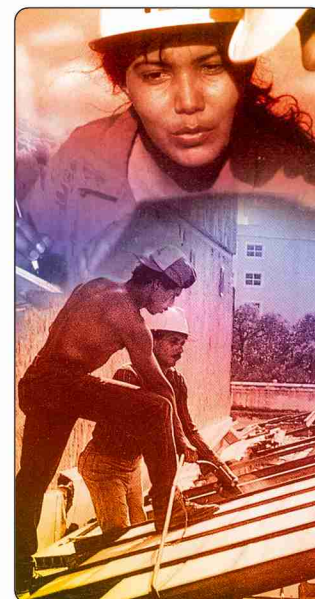
Continuación

Indicadores de Fuerza de trabajo, 1er semestre 1997 - 2do semestre 2003

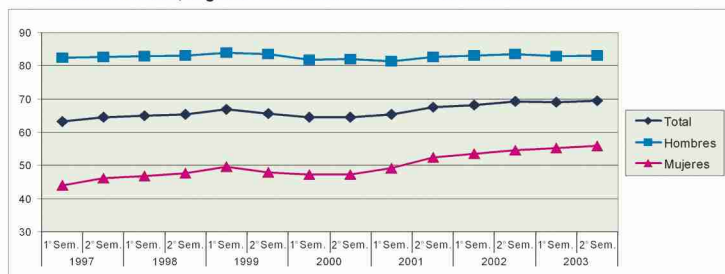
Empleo	2000		2001		2002		2003	
	1º Sem.	2º Sem.	1º Sem.	2º Sem.	1º Sem.	2º Sem.	1º Sem.	2º Sem.
Total								
Población Activa	10.163.918	10.326.642	10.576.021	11.104.779	11.369.044	11.673.915	11.793.469	12.008.719
Tasa de Actividad	64,5	64,6	65,3	67,6	68,3	69,2	69,0	69,5
Tasa de Ocupación	85,4	86,8	86,3	87,2	84,5	83,8	80,8	83,2
Tasa de Desocupación	14,6	13,2	13,7	12,8	15,5	16,2	19,2	16,8
Hombres								
Población Activa	6.434.411	6.543.965	6.574.877	6.783.812	6.895.721	7.046.822	7.065.801	7.174.881
Tasa de Actividad	81,7	82,0	81,3	82,7	83,0	83,6	82,8	83,2
Tasa de Ocupación	85,8	87,5	86,8	88,4	85,8	85,6	82,5	85,6
Tasa de Desocupación	14,2	12,5	13,2	11,6	14,2	14,4	17,5	14,4
Mujeres								
Población Activa	3.729.507	3.782.677	4.001.144	4.320.967	4.473.323	4.627.093	4.727.668	4.833.838
Tasa de Actividad	47,2	47,3	49,3	52,5	53,6	54,7	55,2	55,8
Tasa de Ocupación	84,8	85,6	85,3	85,4	82,6	81,2	78,2	79,7
Tasa de Desocupación	15,2	14,4	14,7	14,6	17,4	18,8	21,8	20,3
Total								
Población Ocupada (clasificable)	8.676.661	8.960.209	9.121.949	9.681.975	9.608.643	9.778.478	9.517.223	9.986.319
Porcentaje de Formalidad	47,4	47,0	49,2	50,1	49,5	48,6	47,6	47,3
Porcentaje de Informalidad	52,6	53,0	50,8	49,9	50,5	51,4	52,4	52,7
Total								
Población Ocupada	8.682.664	8.960.890	9.123.510	9.685.597	9.611.654	9.786.176	9.524.775	9.993.806
Porcentaje de Ocupados en el Sector Público	15,6	14,8	15,1	14,6	14,2	14,0	14,4	14,0
Porcentaje de Ocupados en el Sector Privado	84,4	85,2	84,9	85,4	85,8	86,0	85,6	86,0

FUENTE: Encuesta de Hogares por Muestreo; INE

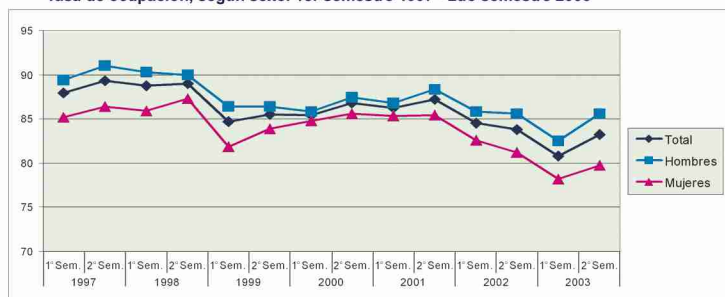
NOTA: Cifras obtenidas con proyecciones poblacionales basadas en los resultados definitivos del Censo 1990



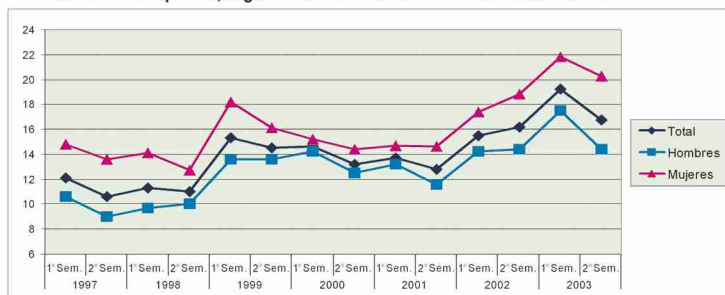
Tasa de actividad, según sexo. 1er semestre 1997 - 2do semestre 2003



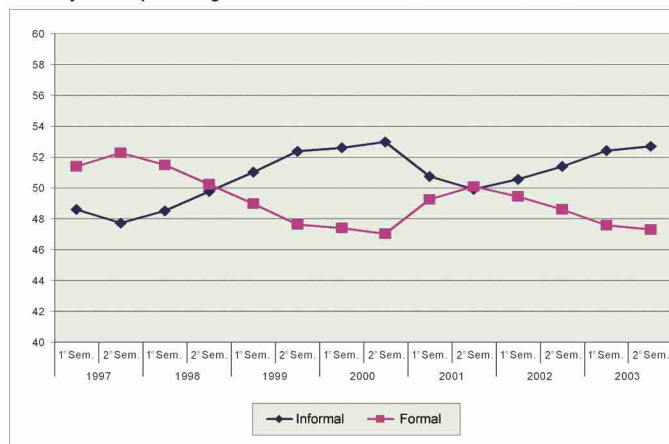
Tasa de ocupación, según sexo. 1er semestre 1997 - 2do semestre 2003



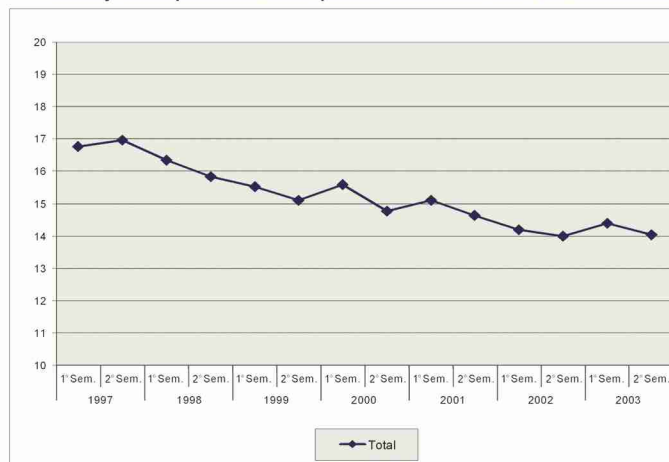
Tasa de desocupación, según sexo. 1er semestre 1997 - 2do semestre 2003



Porcentaje de ocupados según sector de la economía. 1er semestre 1997 - 2do semestre 2003



Porcentaje de ocupados en el sector público. 1er semestre 1997 - 2do semestre 2003



REPORTES SOCIAL

Vivienda (servicios)

Nº 2 - Año 2004

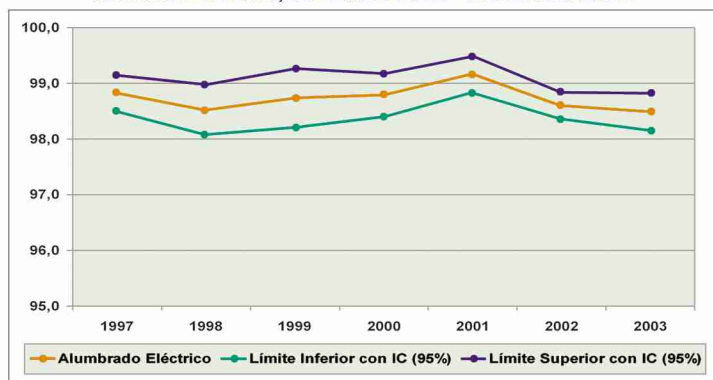
www.inecve.org

Servicios de las Viviendas

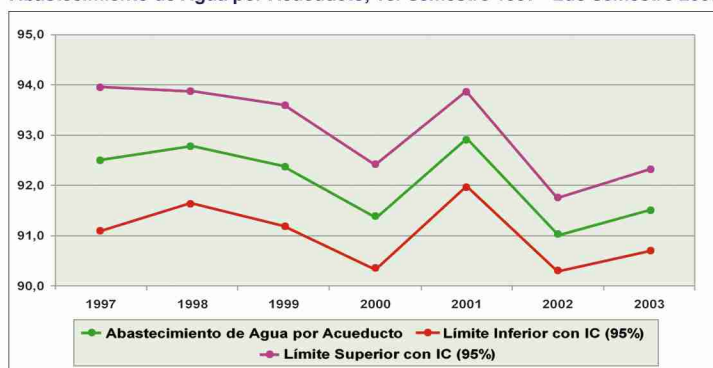
Servicios	Estimación (%)	IC95%	
		Li(%)	Ls(%)
Servicios año 1997			
Con alumbrado eléctrico	98,8	98,5	99,1
Con abastecimiento de agua por acueducto	92,5	91,1	93,9
Eliminación de excretas a cloaca o a pozo séptico	88,5	87,3	89,8
Con servicios telefónicos	34,0	32,0	36,0
Servicios año 1998			
Con alumbrado eléctrico	98,5	98,1	99,0
Con abastecimiento de agua por acueducto	92,8	91,6	93,9
Eliminación de excretas a cloaca o a pozo séptico	87,2	86,2	88,2
Con servicios telefónicos	34,0	32,4	35,7
Servicios año 1999			
Con alumbrado eléctrico	98,7	98,2	99,3
Con abastecimiento de agua por acueducto	92,4	91,2	93,6
Eliminación de excretas a cloaca o a pozo séptico	88,6	87,6	89,5
Con servicios telefónicos	36,4	34,8	38,1
Servicios año 2000			
Con alumbrado eléctrico	98,8	98,4	99,2
Con abastecimiento de agua por acueducto	91,4	90,3	92,4
Eliminación de excretas a cloaca o a pozo séptico	88,7	87,8	89,6
Con servicios telefónicos	37,5	36,0	39,1
Servicios año 2001			
Con alumbrado eléctrico	99,2	98,8	99,5
Con abastecimiento de agua por acueducto	92,9	92,0	93,9
Eliminación de excretas a cloaca o a pozo séptico	88,8	88,0	89,7
Con servicios telefónicos	35,0	33,7	36,3
Servicios año 2002			
Con alumbrado eléctrico	98,6	98,4	98,8
Con abastecimiento de agua por acueducto	91,0	90,3	91,7
Eliminación de excretas a cloaca o a pozo séptico	86,3	85,6	87,0
Con servicios telefónicos	29,3	28,3	30,3
Servicios año 2003			
Con alumbrado eléctrico	98,5	98,2	98,8
Con abastecimiento de agua por acueducto	91,5	90,7	92,3
Eliminación de excretas a cloaca o a pozo séptico	87,2	86,5	88,0
Con servicios telefónicos	31,5	30,4	32,6

Fuente: Encuesta de Hogares por Muestreo primeros semestre/ INE

Alumbrado Eléctrico, 1er semestre 1997 - 2do semestre 2003



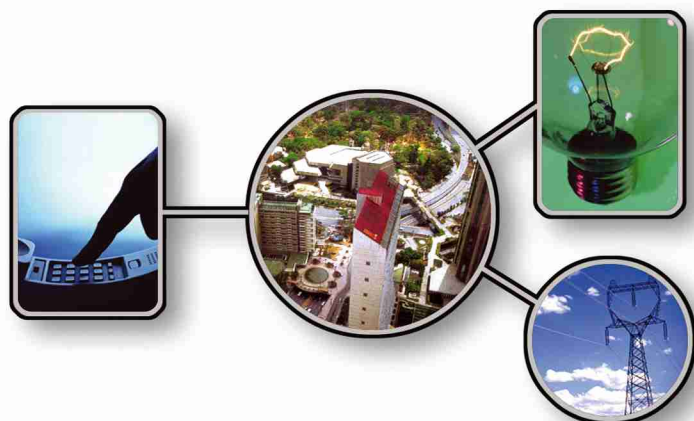
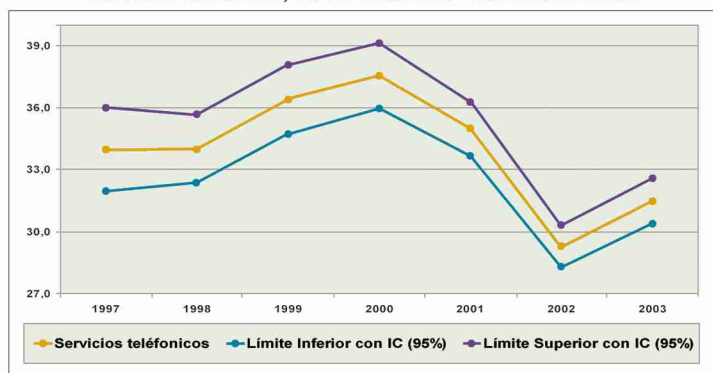
Abastecimiento de Agua por Acueducto, 1er semestre 1997 - 2do semestre 2003



Servicios de eliminación de excretas por cloaca o pozo séptico, 1er semestre 1997 - 2do semestre 2003



Servicios Telefónicos, 1er semestre 1997 - 2do semestre 2003



Glosario de términos

Vivienda (Servicios):

Vivienda Familiar: Local destinado para la morada o domicilio de una o más familias u otro grupo de personas, con o sin vínculos familiares, que viven juntas o por personas que viven sola.

Ocupada: Cuando las personas que residen en la vivienda lo hacen en forma habitual, estén o no presentes en la fecha del Censo.

Acueducto: El agua llega a la vivienda por tubería conectada directamente a la red pública.

Poceta a Cloaca: Instalación para la eliminación de excreta, las cuales son arrastradas hasta la red de cloaca por medio de agua a presión llegada por tubería.

Servicio Eléctrico: Se refiere si la vivienda tiene o no electricidad suministrada por red pública.

Servicio Telefónico: Se refiere si la vivienda tiene o no servicio telefónico.

Pobreza e Índice de Desarrollo Humano:

Canasta Básica: Es el conjunto de bienes y servicios, que se considera, cubren las necesidades materiales, definidas como básicas para un Universo de referencia

Canasta Alimentaria Normativa (CAN): Es un instrumento utilizado para planificar políticas alimentarias y sociales. En el caso venezolano, se considera un conjunto de 50 alimentos cuantificados de manera tal, que cubren el 100% del requerimiento calórico nutricional de la población venezolana, son accesibles desde el punto de vista de precios, reflejan los hábitos alimentarios de nuestra población y se ajustan a las potencialidades de producción del país. Como valor referencial del precio de la canasta se toma el valor de la Canasta Alimentaria Normativa, calculado con los datos del Programa de Precios y Consumos de INE

La Canasta Alimentaria Normativa utilizada, es la definida en 1997 por el Comité de Estadísticas Sociales (OCEI, INN, MIN FAMILIA, FUNDACREDESA, AGROPLAN, IIES-UCV, MAC)

Canasta per. cápita: Se considera como tal, al valor que resulta de dividir el valor de una canasta entre el promedio de personas por hogar. Para estimar el valor de la canasta per cápita se utiliza como tamaño promedio del hogar el valor 5,2, estimado por la Encuesta de Hogares por Muestreo para 1997.

Hogar Pobre: Se define como hogar pobre o en pobreza, al hogar cuyo ingreso per.-cápita es inferior al valor de la canasta básica per.-cápita. Se considera como ingreso per cápita, al cociente del ingreso del hogar entre el total de miembros de ese hogar.

Hogar en pobreza extrema: Se define como en pobreza extrema, al hogar cuyo ingreso per. cápita, es inferior al valor de canasta normativa alimentaria per-capita.

Personas en Hogares Pobres: Es toda persona integrante de un hogar pobre.

Personas en Hogares Pobres Extremos: Es toda persona integrante de un hogar pobre extremo.

Método de las Necesidades Básicas Insatisfechas (NBI): Este método consiste en la definición de unas necesidades básicas con sus correspondientes componentes. Partiendo de estos componentes se selecciona un conjunto de cinco indicadores que expresan el grado de satisfacción de cada necesidad. Existe un nivel mínimo para cada indicador y se considera que debajo del mismo el hogar no satisface la necesidad en cuestión. A partir de estos niveles se consideran los hogares como pobres de acuerdo al número de necesidades insatisfechas que presenten.

Un hogar es Pobre si por lo menos presenta una necesidad básica insatisfecha y un hogar es Pobre Extremo si presenta dos o más necesidades básicas insatisfechas.

Los Indicadores son:

- Hogares con niños en edad escolar (7 a 12 años) que no asisten a la escuela.
- Hogares en hacinamiento crítico.
- Hogares en viviendas inadecuadas.
- Hogares en viviendas sin servicios básicos.
- Hogares con alta dependencia económica.

Empleo:

Población Económicamente Activa: Está constituida por todas las personas de 15 años y más con disposición y disponibilidad para trabajar en el período de referencia, que es la semana anterior a la realización de la entrevista.

En cuanto a la Tasa de Actividad, se refiere al porcentaje de la población económicamente activa con respecto a la población de 15 años y más.

Población Ocupada: Personas de 15 años y más de edad, de uno u otro sexo, quienes declararon que estaban trabajando o tenían un empleo, durante la semana anterior al día de la entrevista.

Por Tasa de Ocupación se entiende al porcentaje de la Población Ocupada con respecto a la Población Económicamente Activa.

Población Desocupada: Personas de 15 años o más, quienes declararon que durante la semana anterior al día de la entrevista no estaban trabajando y estaban buscando trabajo con remuneración. Asimismo, se incluyen aquellas personas que nunca han trabajado y buscan trabajo por primera vez.

Tasa de Desocupación es el porcentaje de la Población Desocupada con respecto a la Población Económicamente Activa.

Sector Formal: Se considera que una persona está ocupada en el Sector Formal cuando labora en empresas de cinco personas o más, tanto del sector público como del sector privado. También se incluyen a los trabajadores por cuenta propia profesionales universitarios.

Por Tasa de Formalidad se entiende al porcentaje de la Población Ocupada en el Sector Formal con respecto al total de la Población Ocupada.

Sector Informal: Los trabajadores del Sector Informal son aquellas personas que laboran en empresas con menos de cinco personas (incluido el patrono), servicio doméstico, trabajadores por cuenta propia no profesionales (tales como vendedores, artesanos, conductores, pintores, carpinteros, buhoneros, etc) y ayudantes familiares que no son remunerados y que trabajan 15 horas o más semanalmente.

Por Tasa de Informalidad se entiende al porcentaje de la Población Ocupada en el Sector Informal con respecto al total de la Población Ocupada.

Fuentes de Información

Fuentes de información utilizadas para la construcción de los cuadros:

- **Encuesta de Hogares por Muestreo (EHM) – INE**
- **Programa de las Naciones Unidas para el Desarrollo - PNUD**
- **XIII Censo General de Población y Vivienda 2001**

Producción:

Dirección de Estadísticas Sociales y Ambientales.

Diseño, diagramación y reproducción:

Dirección de Divulgación Estadística.

Para mayor información, visítenos en Av Boyacá, Maripérez, Edificio Fundación La Salle, Planta Baja, Servicio de Atención al Usuario, Caracas.

Teléfonos: (0212) 709.53.11 / 53.15 / 53.14 / 53.26 / 53.25,

Ext: 1017 Y 1018.

Telefax 709.53.25 / 53.26 / 53.27

Website de INE: <http://www.ine.gov.ve>

e-mail: ocei01@cantv.net

ISSN 1690-4605 PP 2003 03 CS313