

REPÚBLICA BOLIVARIANA DE VENEZUELA
MISIÓN MÉDICA CUBANA

INFORMACIÓN SEMANAL



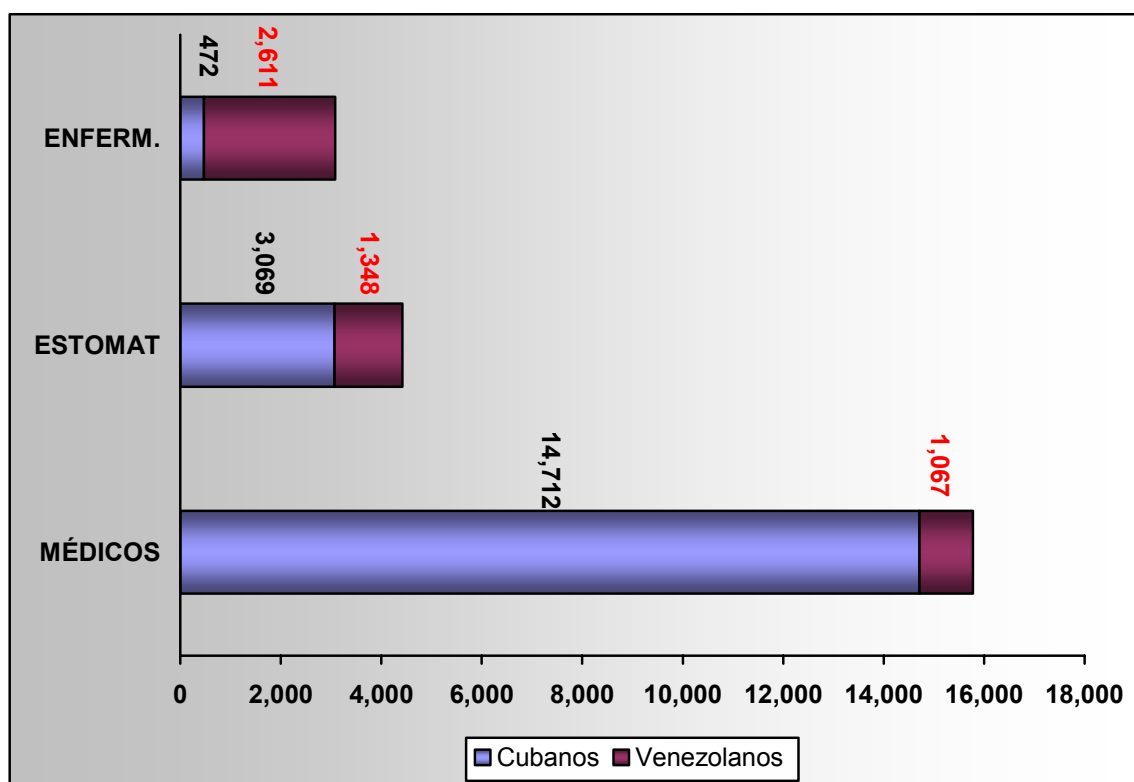
DEL 12 AL 18 DE JUNIO DEL 2005

RECURSOS HUMANOS

SEMANA DEL 12 AL 18 DE JUNIO DEL 2005

RESUMEN	CUBANOS	VENEZOLANOS
MÉDICOS	14,712	1,067 *
ESTOMATÓLOGOS	3,069	1,348
ENFERMERAS	472	2,611
OPTOMETRISTAS	1,448	-
ELECTROMÉDICOS	179	-
OTRAS CATEGORÍAS	1,095	1,048
TOTAL GENERAL	20,975	6,074

* Médicos Venezolanos incorporados al Postgrado de Medicina General Integral. Están brindando asistencia médica como educación en el trabajo en los consultorios de Barrio Adentro.



RECURSOS HUMANOS

No	Estados	Médicos	Odontólogos
1.	AMAZONAS	89	5
2.	ANZOÁTEGUI	732	151
3.	APURE	256	61
4.	ARAGUA	864	104
5.	BARINAS	344	64
6.	BOLÍVAR	800	205
7.	CARABOBO	1,526	407
8.	COJEDES	183	31
9.	DELTA AMACURO	103	17
10.	DISTRITO CAPITAL	1,812	420
11.	FALCÓN	447	103
12.	GUÁRICO	381	38
13.	LARA	637	183
14.	MÉRIDA	468	64
15.	MIRANDA	1,397	206
16.	MONAGAS	423	88
17.	NUEVA ESPARTA	161	30
18.	PORTUGUESA	407	78
19.	SUCRE	372	64
20.	TÁCHIRA	343	57
21.	TRUJILLO	405	60
22.	VARGAS	193	24
23.	YARACUY	405	92
24.	ZULIA	1,914	511
25.	DIRECCIÓN NACIONAL	47	6
26.	CENTRO COORD. NAC	3	
TOTAL		14,712	3,069

**PERSONAL VENEZOLANO QUE LABORA JUNTO A LA
MISIÓN MÉDICA CUBANA HASTA 18 DE JUNIO DEL 2005**

No.	ESTADOS	MÉDICOS	ODONTÓLOGOS	ENFERMERAS	CHOFERES	RECEP. DE ÓPTICAS	OTRAS CATEGORÍAS	TOTAL
1	AMAZONAS	14				1	2	17
2	ANZOATEGUI	14	90	6	15	6	11	142
3	APURE	24				9	2	35
4	ARAGUA	129	65	2	1	22	33	252
5	BARINAS	44	20	54		11	44	173
6	BOLIVAR	7	25	16	2	27	7	84
7	CARABOBO	133	134	528	13	32	48	888
8	COJEDES	21	13	26		6	18	84
9	DELTA AMAC.						3	3
10	DISTRITO CAP.	38	159	981	9	16	7	1,210
11	FALCON	34	40	82	2	16	2	176
12	GUARICO	23	22			13	4	62
13	LARA	76	23	58		20	109	286
14	MERIDA	75	42			9	25	151
15	MIRANDA	10	51	578	11	30	13	693
16	MONAGAS	5	45			11	43	104
17	NUEVA ESP.	13	22	23		2		60
18	PORTUGUESA	36	15	59	4	19	34	167
19	SUCRE	12	32	104		15		163
20	TACHIRA	37	30		1	13	32	113
21	TRUJILLO	30	38	73		6	7	154
22	VARGAS		10	13		5	13	41
23	YARACUY	23	22	8		15	163	231
24	ZULIA	269	450		19	17	30	785
TOTAL		1,067	1,348	2,611	77	321	650	6,074

INFORMACIÓN ESTADÍSTICA

SEMANA DEL 12 AL 18 DE JUNIO DEL 2005

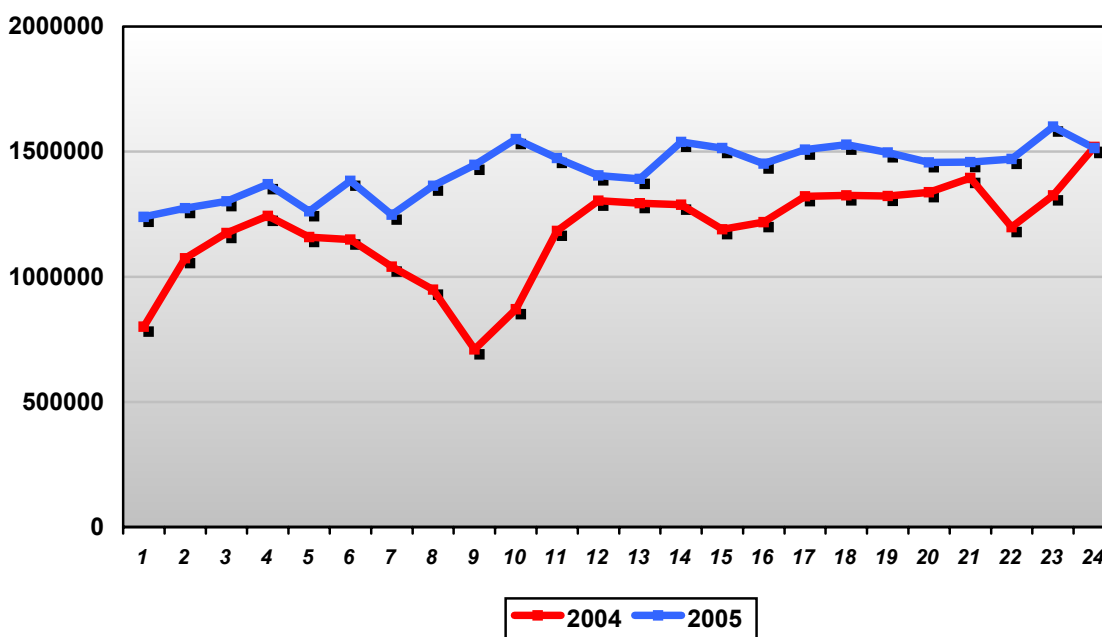
SEMANA 24

INDICADOR	SEM 24 2004	SEM 24 2005	ACUMUL. AÑO 2005	ACUMUL. HISTÓRICO
Casos Vistos	2,430,392	2,549,442	57,518,917	190,985,771
Consultas	1,518,432	1,514,005	34,242,387	119,510,981
De ellos en Terreno	585,925	524,985	12,545,636	47,151,183
Familias Visitadas	197,272	175,895	4,379,730	16,693,369
Acciones de Enfermería	331,460	413,814	8,292,577	25,991,522
Vidas Salvadas	355	235	4,868	26,550
Partos Realizados	30	16	425	1,756
Actividades Educativas	847,575	837,496	20,223,508	67,566,539
Productividad * (# Consult/Méd)	19.8	22.3	-	-

** Consultas promedio realizadas por cada médico por día. Calculado sobre la base del total de médicos en atención a la comunidad en el período.*

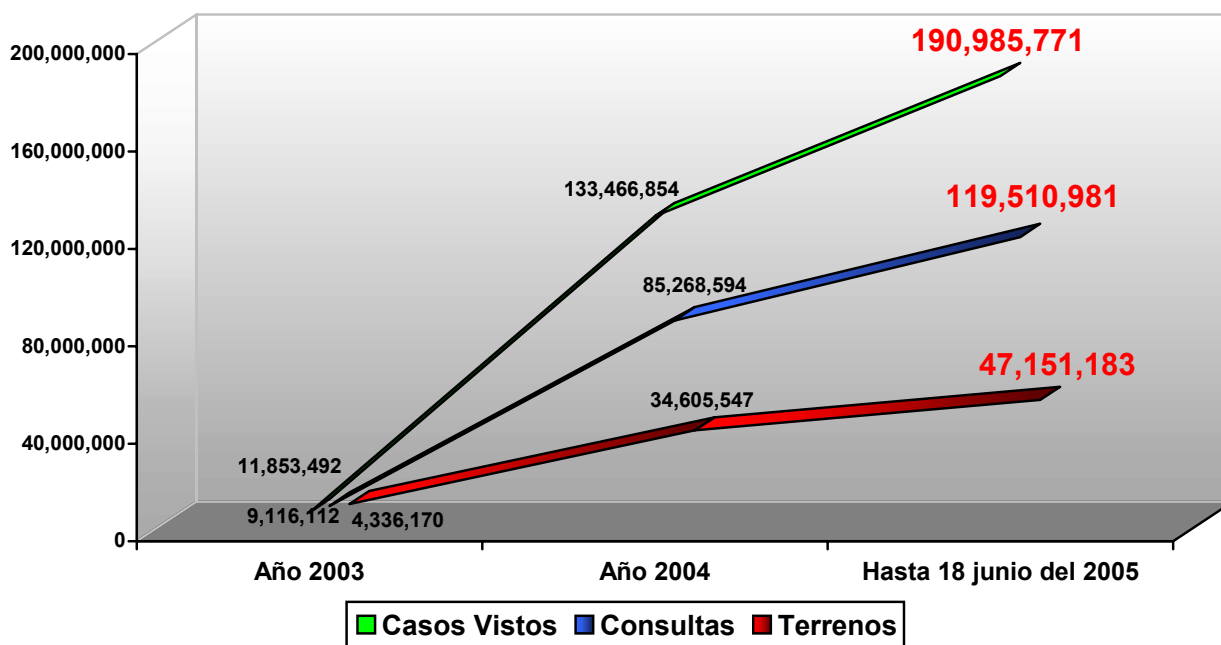
Fueron vistos un total de 2 millones 549 mil 442 casos, realizándose un millón 514 mil 005 consultas. En este periodo, laboraron en atención directa a la comunidad 13 mil 676 galenos, que representan el 93 % de los médicos. El promedio de consultas por médico por día fue de 22.3.

CONSULTAS MÉDICAS POR SEMANAS. AÑOS 2004-2005



Del 12 al 18 de junio se realizaron 524 mil 985 actividades de terreno, por lo que se acumulan 47 millones 151 mil 981 desde el inicio de Barrio Adentro. Los terrenos representaron el 34.7% del total de consultas y el promedio de actividades de terreno por médico por día durante la semana, fue de 7.7.

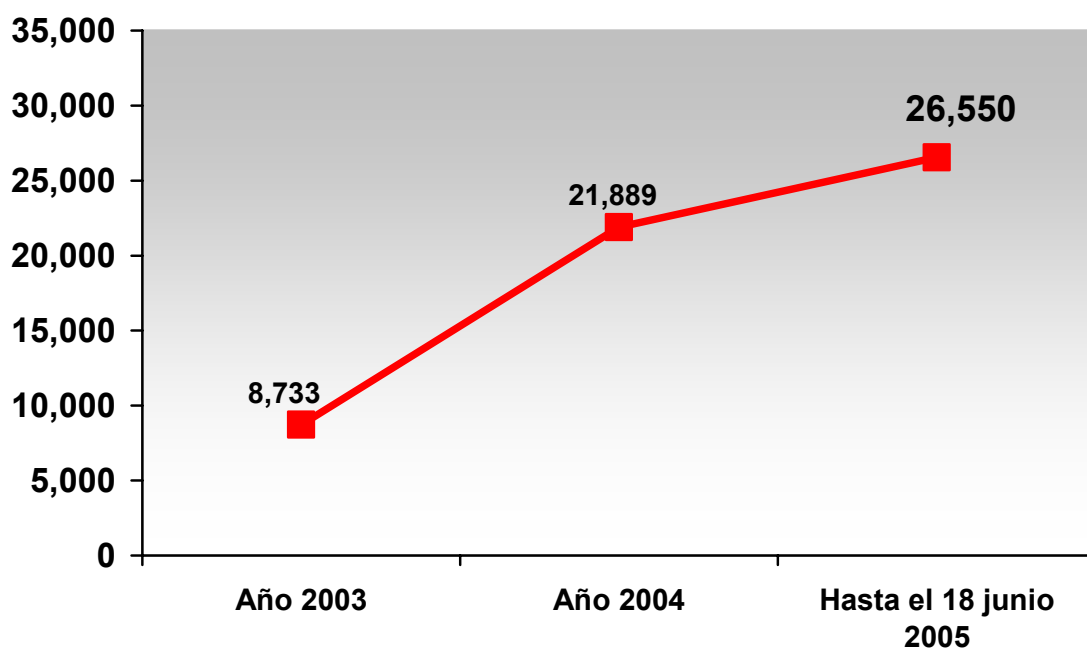
ACTIVIDADES MÉDICAS ACUMULADAS HASTA LA FECHA



Desde el primero de enero hasta la fecha del presente año, ya se han visitado cuatro millones 379 mil 730 familias y desde el inicio de Barrio Adentro se han realizado 25 millones 991 mil 522 acciones de enfermería.

Un total de 235 vidas han sido salvadas en manos del personal de salud de Barrio Adentro. Se acumulan de forma histórica 26 mil 550 vidas salvadas.

**VIDAS SALVADAS ACUMULADAS.
HASTA 18 DE JUNIO 2005**



Los partos asistidos por los médicos cubanos en el 2004 fueron mil 168. En el año 2005, ya se han realizado 425 partos.

Desde el inicio de la Misión han predominado las Charlas dentro de todas las actividades educativas realizadas. En la semana, el promedio de actividades educativas por médico por día fue de 12.3.

INFORMACIÓN ESTADÍSTICA DE OPTOMETRÍA Y ÓPTICAS

SEMANA DEL 12 AL 18 DE JUNIO DEL 2005

SEMANA 24

INDICADORES	SEMANA 24 2004	SEMANA 24 2005	ACUMULADO
Casos atendidos	5,160	38,696	2,392,539
Casos resueltos	5,142	23,853	1,902,173
Refracciones realizadas	4,756	31,580	2,226,040
Galenos entregados	2,678	12,705	876,816
Cortes y montas realizados	2,303	11,148	980,936
Reparaciones realizadas	-	2,675	99,457
Promedio Casos Atendidos*	-	15.3	-

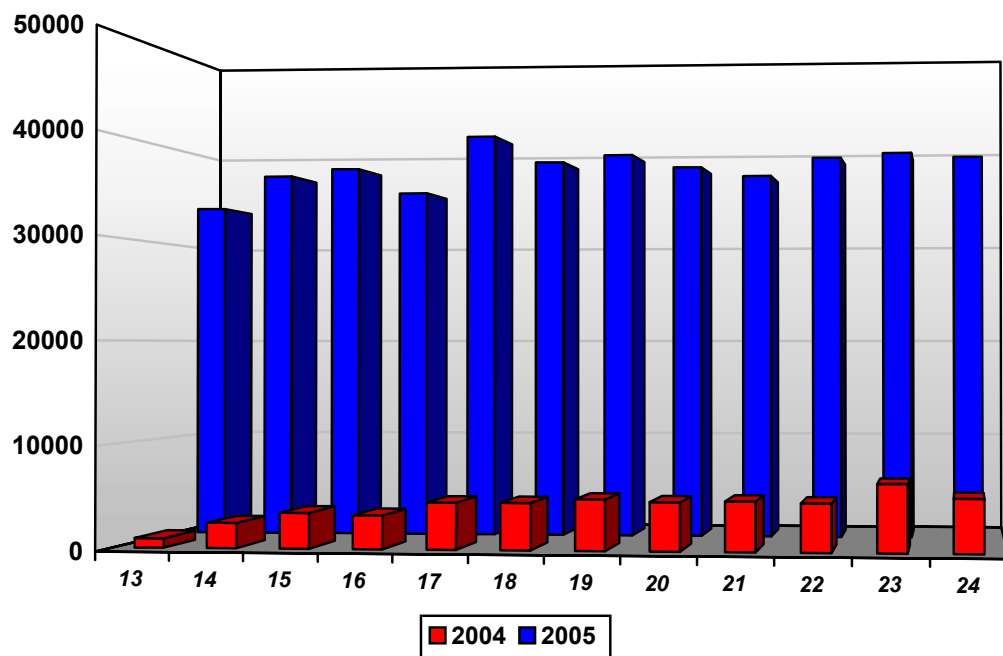
** Promedio de casos atendidos: Casos atendidos/óptica/día. Calculado sobre la base del total de ópticas en funcionamiento (429).*

Desde la inauguración de las primeras ópticas populares hasta la fecha se han atendido en estos centros 2 millones 392 mil 539 casos.

La relación casos resueltos / casos atendidos fue de 0.7. El 53.3% de los casos resueltos fue sobre la base de entrega de galenos.

De las 11 mil 148 ordenes cortadas y montadas, existieron 139 roturas, para un índice de 1.2%.

CONSULTAS DE OPTOMETRÍA Y ÓPTICA POR SEMANAS. AÑOS 2004-2005



INFORMACIÓN ESTADÍSTICA DE ODONTOLOGÍA

SEMANA DEL 12 AL 18 DE JUNIO DEL 2005

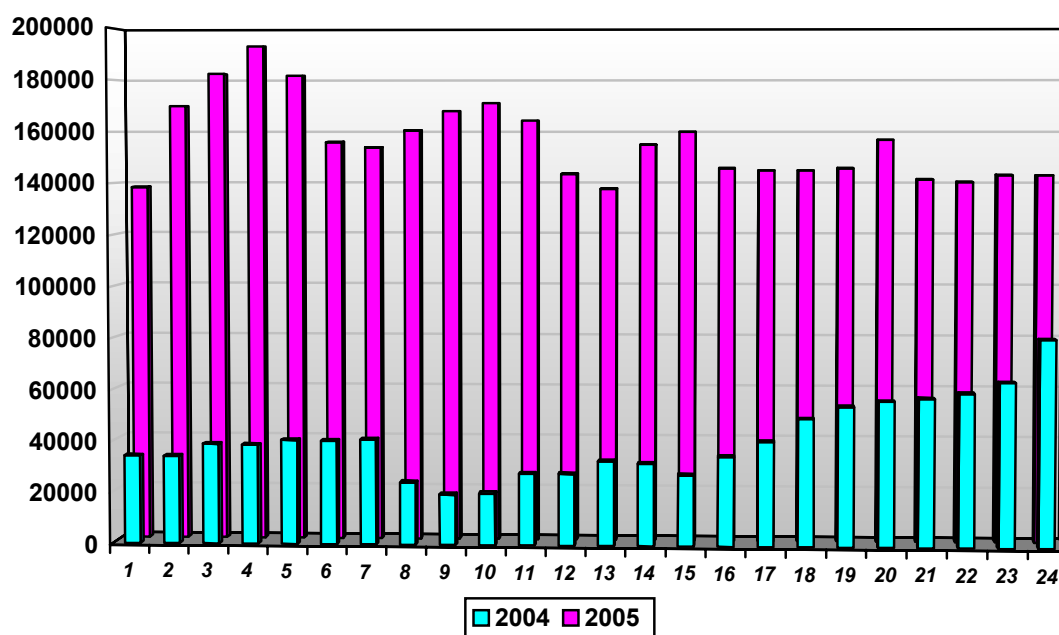
SEMANA 24

INDICADORES	SEMANA 24 2004	SEMANA 24 2005	ACUMULADO AÑO 2005	ACUMULADO HISTÓRICO
Total de consultas	80,502	143,022	3,741,816	10,154,007
Consultas de prótesis	88	13	1,035	3,371
Tratamientos concluidos de prótesis	23	8	299	1,031
Obturaciones	73,672	145,071	3,560,113	9,283,423
Exodoncias	19,573	31,340	849,163	2,295,205
Pulpotomías	2,149	3,781	83,053	221,476
Actividades educativas	77,613	143,022	3,719,151	9,856,448
Aplicaciones de laca flúor	6,166	14,654	339,899	864,344
Exámenes para la detección del cáncer bucal	29,949	43,446	1,123,605	3,111,997
- de ellos presuntivos de cáncer	36	36	1,112	3,911
Productividad * (# Consultas/Sillón)	11	13.6	-	-

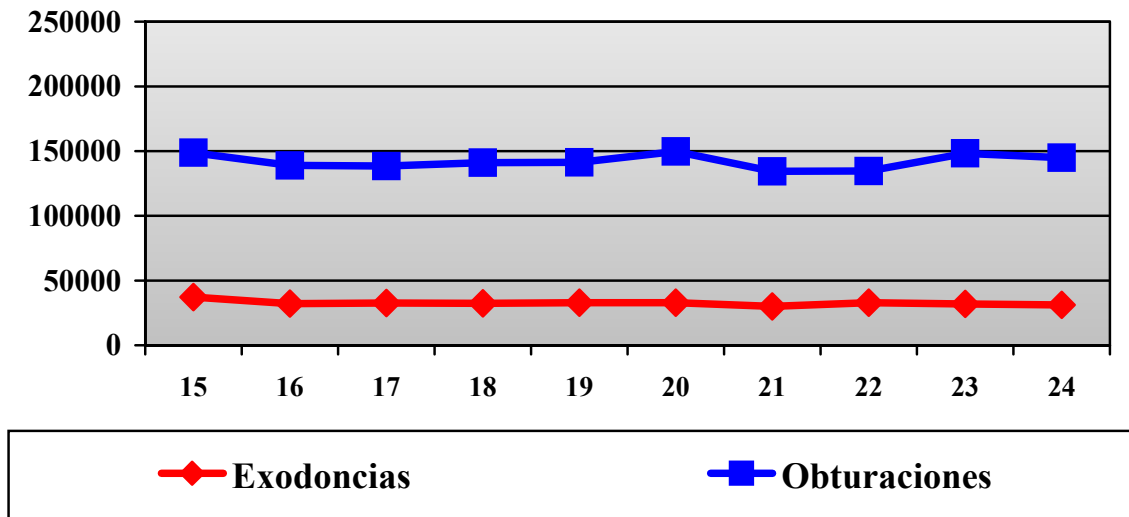
* Consultas promedio realizadas por sillón por día. Calculado sobre la base del total de sillones en funcionamiento.

Las consultas tuvieron un comportamiento similar a la semana anterior, alcanzando un total de tres millones 741 mil 816 en el período. Desde el inicio del programa de Odontología en Barrio Adentro se han realizado 10 millones 154 mil 007 consultas.

CONSULTAS DE ESTOMATOLOGÍA POR SEMANAS. AÑO 2004-2005

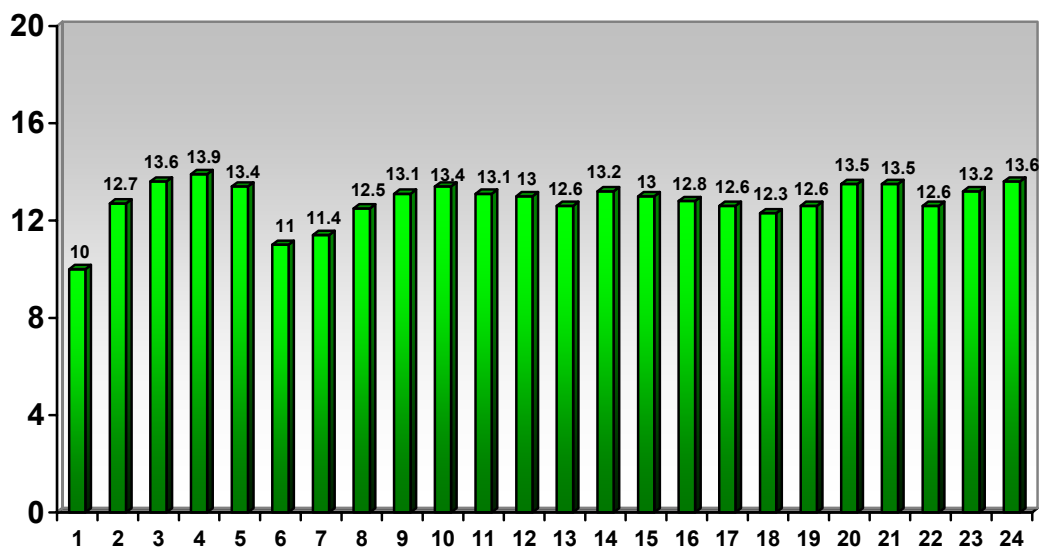


ACTIVIDADES CLÍNICAS. OBTURACIONES Y EXODONCIAS. ÚLTIMAS 10 SEMANAS

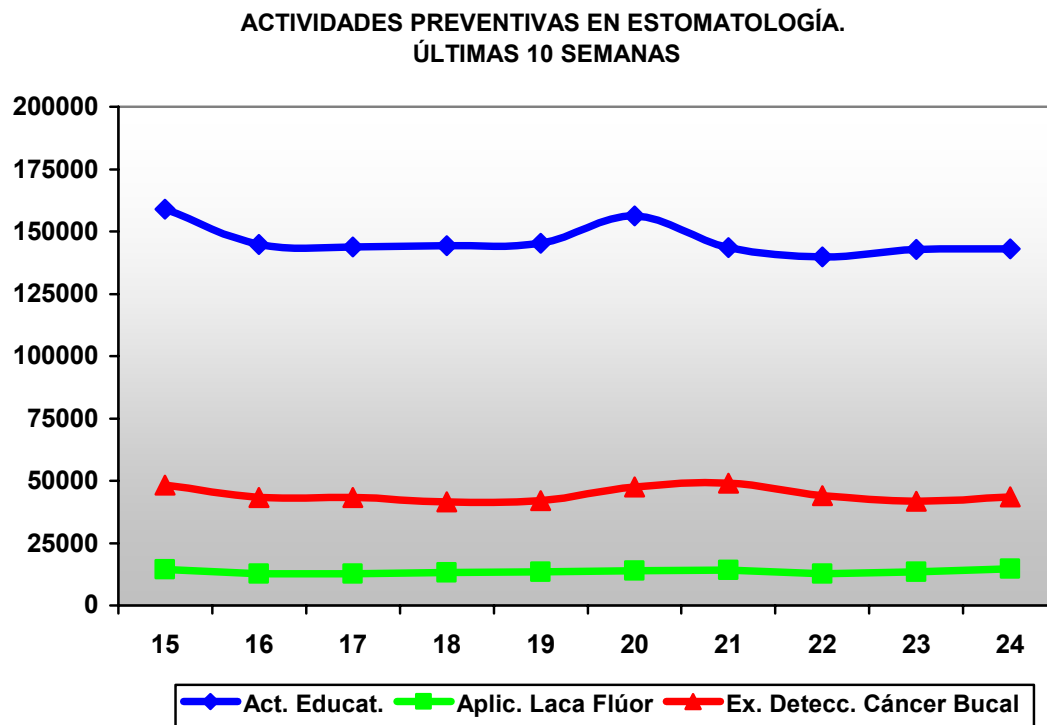


Existió una disminución del número de obturaciones de la semana en 3 mil 219, realizándose hasta la fecha, tres millones 560 mil 113. Se alcanzó un índice de conservación de 4.6.

PRODUCTIVIDAD ESTOMATOLOGÍA. AÑO 2005



La productividad en la semana fue de 13.6. La productividad promedio de la etapa fue de 12.8.



En la semana, al 100% de los pacientes atendidos se realizaron actividades educativas, al 100% de los examinados se le realizó el examen para la detección precoz del cáncer bucal, resultando presuntivos de positividad el 0.09%.

INFORMACIÓN SOBRE LA SITUACIÓN EPIDEMIOLÓGICA

SEMANA DEL 12 AL 18 DE JUNIO DEL 2005

PRINCIPALES CAUSAS DE ATENCIONES MÉDICAS POR ENFERMEDADES TRANSMISIBLES CON VIGILANCIA SEMANAL. MISIÓN BARRIO ADENTRO. 2005.

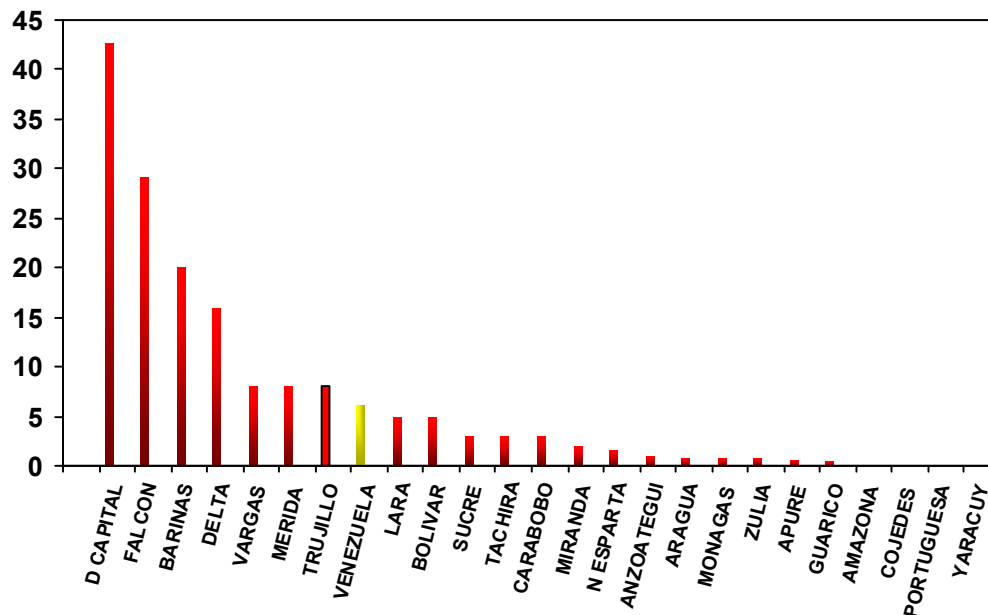
En la semana se reportaron un total de 144 mil 553 atenciones médicas por Infecciones Respiratorias Agudas, cifra inferior a igual semana del año anterior que fueron 155 mil 325. Se acumularon tres millones 19 mil 859 consultas. Los estados de mayor riesgo fueron Anzoátegui, Distrito Capital, Zulia, Cojedes y Guárico. La población menor de 15 años fue la más afectada, con el 61.1 % de las consultas.

En la semana se reportaron 52 mil 110 atenciones médicas por Enfermedades Diarreicas Agudas, cifra superior a igual semana del año 2004 que fueron 41 mil 814, acumulándose 967 mil 833 consultas. De ellas, el 62.5 % pertenecían a los menores de 15 años. Los estados de mayor riesgo fueron Distrito Capital, Anzoátegui, Zulia, Cojedes y Guárico.

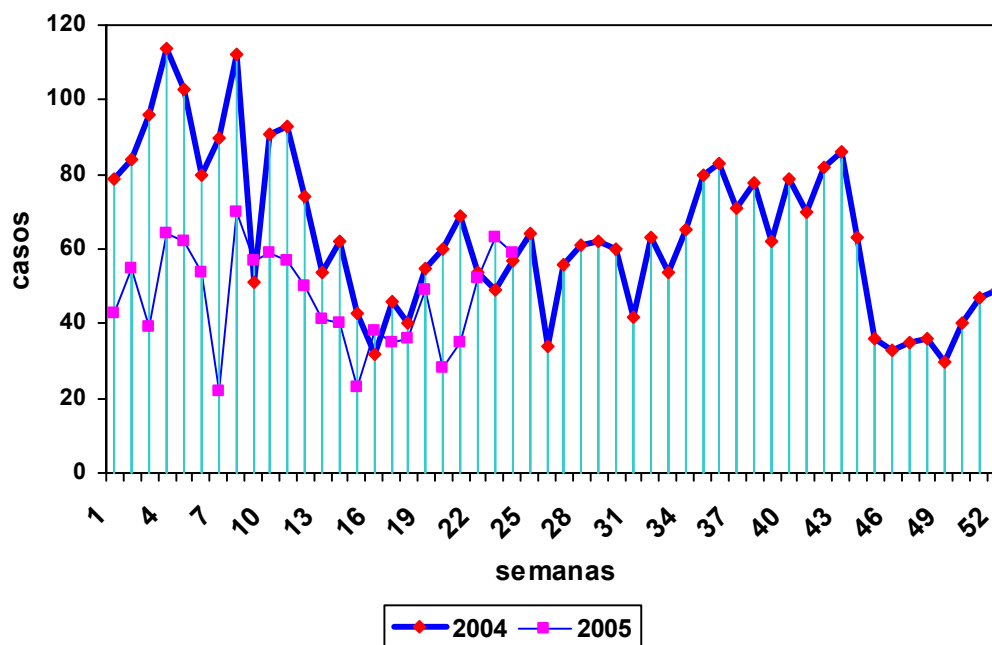
Se reportaron 59 casos de Dengue Clásico en la semana, dos más que en igual período del año pasado. Se afectaron todos los grupos de edad, siendo de mayor riesgo los niños de 5 a 14 años. Los estados de mayor riesgo fueron Distrito Capital con un 45.4 % de los casos reportados por la misión, seguido por Falcón y Barinas. Según reportes del MSDS los estados más afectados fueron Táchira, Carabobo y Barinas y el canal endémico se encuentra en zona de Epidemia.

Se reportó dos casos de Dengue Hemorrágico, contra tres en la semana del año que finalizó. Esta forma clínica representó el 6.4 % del total de los casos de Dengue y se presenta a una razón de 15/1, o sea, que por cada 15 casos de Dengue Clásico hay uno Hemorrágico. Los estados que más notifican fueron Distrito Capital y Falcón con 28 y 11 casos respectivamente y entre ambos aportaron el 53.4 % del total.

**DENGUE. INCIDENCIA POR ESTADOS . TASA X 100 000 Hab.
BARRIO ADENTRO. HASTA LA SEMANA 24. 2005.**

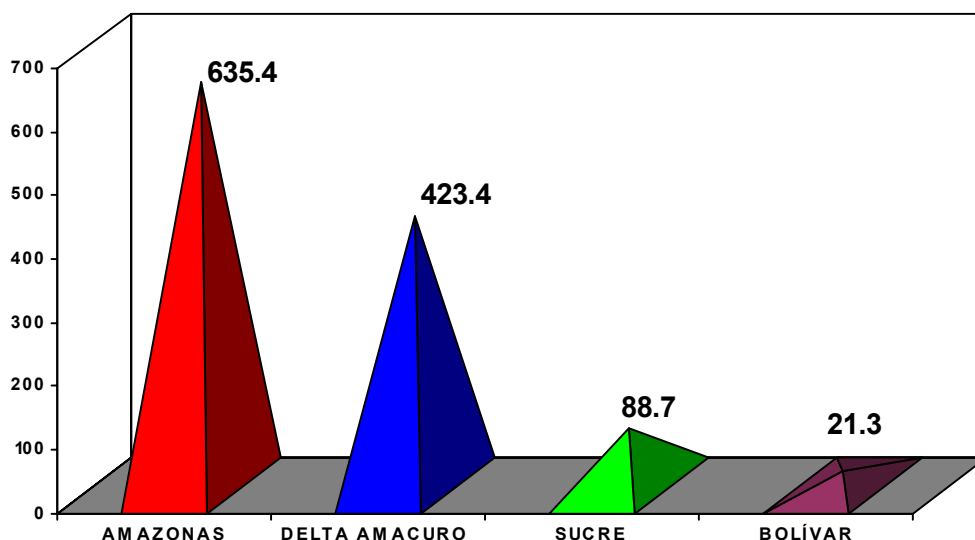


**DENGUE CLÁSICO. CASOS NOTIFICADOS.
POR SEMANAS. 2004-2005.**



En la semana se reportaron 59 casos de Paludismo, cifra inferior a igual semana del año anterior que se reportaron 83. Se acumularon mil 863 casos. La población mayor de 15 años fue la más afectada con un 65.7 %. El grupo de edad de mayor riesgo fue el de 10 a 14 años. Los estados que más casos reportaron y de mayor riesgo fueron Amazonas, Delta Amacuro, Sucre y Bolívar, entre los que se encontró el 99.5% de los casos.

**PALUDISMO POR ESTADOS AFECTADOS.
HASTA LA SEMANA 24. (Tasa x 100 mil). 2005.**



**INDICADORES DE LOS CENTROS INTEGRALES DE DIAGNÓSTICO
DE LA PRIMERA ETAPA**

SEMANA DEL 12 AL 18 DE JUNIO DEL 2005

ELECTROCARDIOGRAMA

INDICADOR	SEMANA	ACUM. HIST.
No. Exámenes Realizados	2,574	79,064
No. Pacientes Atendidos en Consulta de Cardiología	669	23,370

ENDOSCOPIA

INDICADOR	SEMANA	ACUM. HIST.
No. Exámenes Realizados	769	16,138
Diagnósticos Endoscópicos	915	19,626

LABORATORIO

INDICADOR	SEMANA	ACUM. HIST.
No. Pacientes Atendidos	9,130	263,106
Exámenes Realizados	42,071	1,061,188

RADIOLOGÍA

INDICADOR	SEMANA	ACUM. HIST.
No. Pacientes Atendidos	1,020	24,254
Exámenes Realizados	1,434	33,134

**INDICADORES DE LOS CENTROS INTEGRALES DE DIAGNÓSTICO
DE LA PRIMERA ETAPA
(CONTINUACIÓN)**

ULTRASONOGRAFÍA

INDICADOR	SEMANA	ACUM. HIST.
No. Pacientes Atendidos	6,219	155,215
Exámenes Realizados	10,687	291,736
Diagnósticos Ultrasonográficos	4,166	118,143

**EXÁMENES DE LABORATORIO RELIZADOS POR SUMA
(SISTEMA ULTRAMICROANALÍTICO).**

INDICADOR	SEMANA	ACUM. HIST.
Exámenes Realizados	521	8,412
Positivos	22	434

INDICADORES DE LOS CENTROS INTEGRALES DE DIAGNÓSTICO SEGUNDA ETAPA



SEMANA DEL 12 AL 18 DE JUNIO DEL 2005

INDICADOR	SEMANA	ACUM. HIST.
Pacientes Apoyo Vital	9	14
Ingresos Observación	85	113
Exámenes Realizados	17,316	30,273
Laboratorio Clínico	9,424	15,057
De ellos urgencia	602	1,128
EKG	1,284	2,879
De ellos urgencia	155	286
Ultrasonidos	4,266	8,379
De ellos urgencia	132	325
Endoscopias	167	269
De ellos urgencia	4	6
Rx	2,175	3,689
De ellos urgencia	333	542
Ingresos Terapia	17	32
Pacientes Operados	4	4
De ellos Cirugía	4	4
De ellos Ortopedia	0	0
Vidas Salvadas	5	12

**INDICADORES DE LAS SALAS DE REHABILITACIÓN INTEGRAL
SEMANA DEL 12 AL 18 DE JUNIO DEL 2005**



INDICADOR	SEMANA	ACUM. HIST.
Consultas realizadas	2,535	5,007
Electroterapia		
Pacientes Atendidos	518	696
Tratamientos Aplicados	540	724
Termoterapia		
Pacientes Atendidos	531	819
Tratamientos Aplicados	703	1,082
Gimnasio de Adulto		
Pacientes Atendidos	1,736	2,910
Tratamientos Aplicados	2,124	3,674
Gimnasio de Niño		
Pacientes Atendidos	372	611
Tratamientos Aplicados	479	789
Med. Natural y Tradicional		
Pacientes Atendidos	1,109	2,219
Tratamientos Aplicados	1,250	2,490
Logopedia		
Pacientes Atendidos	396	647
Tratamientos Aplicados	436	710
Terapia Ocupacional		
Pacientes Atendidos	465	708
Tratamientos Aplicados	597	959
Podología		
Pacientes Atendidos	-	-
Tratamientos Aplicados	-	-

ANÉCDOTAS

SEMANA DEL 12 AL 18 DE JUNIO DEL 2005

ESTADO BOLÍVAR

Parroquia Chirica.

Se recibió en la consulta de los médicos cubanos a un paciente que regresó de la Isla, después de haber sido operado de Cataratas de ambos ojos. El paciente pudo recuperar totalmente la visión de ambos ojos cuando fue operado, **por lo que decidió ir donde sus médicos cubanos para darle gracias a Dios y Fidel y Chávez por permitirle a su pueblo contar con los servicios de la salud cubana.**

Los médicos cubanos trataron a una paciente de 44 años que presentaba cuadros de intolerancia a los alimentos. Se coordinó para que la paciente pudiera ir a Cuba para ser operada con el Diagnóstico de una Litiasis Vesicular. En estos momentos la paciente está esperando viajar para la Isla. Dice que tiene muchas ganas de conocer esa hermosa tierra y que **hoy, con su pasaporte en las manos, se siente “alguien importante” gracias a Cuba.**